

Manuale del sistema LUXORliving SMARTstart Versione 3



Indice dei contenuti

1	Informazioni generali	3
2	Sistema	4
3	Installazione	5
3.1	Comunicazione radio	5
3.2	Raggiungere	6
3.3	Posizione di installazione	6
3.4	Funzione di ripetizione	8
4	Messa in funzione semplice in 6 passi	9
4.1	Avvio del progetto	9
4.2	Creare una panoramica	9
4.3	Integrare i dispositivi	10
4.4	Connessione alla rete domestica	10
4.5	Impostare le funzioni	11
4.6	Funzioni di programmazione	11
5	Messa in funzione con LUXORplug	12
5.1	Definire piani e stanze	13
5.2	Programmazione di un'ung con LUXORplug	42
5.3	Convertire il progetto	47
6	Funzionamento con LUXORplay	50
6.1	Scene	51
6.2	Funzione "Timer	52
6.3	LUXORplay - Impostazioni	55
7	Appendice	58
7.1	Reset master degli apparecchi LUXORliving RF	59
7.2	Modalità di programmazione e master reset dei dispositivi LUXORliving PS1, PD1, PJ1 e PB1 RF	59
7.3	Display informativo	60
7.4	Modalità di debug	61
7.5	Aggiornamento del dispositivo dall'elenco dei dispositivi	62
7.6	Aggiornamento firmware della centrale del sistema LUXORliving SMARTstart	63
7.7	Risoluzione dei problemi	64
7.8	FAQ	66
8	Contatto	67

1 Informazioni generali

Con la crescente domanda di edilizia sostenibile, aumenta anche l'importanza della ristrutturazione e del retrofit degli edifici esistenti. Ma come si possono adeguare appartamenti in affitto, case mono e plurifamiliari, aule scolastiche, negozi o uffici con funzioni di smart home basate su KNX se non è stato posato alcun cavo KNX? E con il minimo sforzo possibile?

LUXORliving SMARTstart lo rende possibile! LUXORliving SMARTstart è la soluzione completa via radio per la casa intelligente con tutte le funzioni necessarie oggi e in futuro. Senza bus KNX. Senza centro di controllo e alimentazione nel quadro di distribuzione. Senza accoppiatore multimediale. E soprattutto: senza ETS.

Entrare nella casa intelligente può essere così semplice e a prova di futuro.

LUXORliving SMARTstart consente di installare in modo semplice fino a 30 funzioni come la commutazione, la regolazione della luminosità, il controllo degli azionamenti o la regolazione della temperatura ambiente e si basa sulla comunicazione radio.

Il dispositivo centrale LUXORliving SMARTstart funge da interfaccia tra la rete IP locale e la comunicazione wireless con i componenti LUXORliving. Inoltre, tutte le funzioni possono essere controllate in modo semplice e intuitivo dal dispositivo centrale. Ulteriori opzioni di comando sono disponibili tramite pulsanti integrabili nel sistema, l'app LUXORplay o il controllo tramite assistenti personali come Amazon Alexa o Google Assistant.

LUXORliving Smart Start viene sempre messo in funzione con la centrale del sistema LUXORliving SMARTstart e il software LUXORplug. Il software LUXORplug può essere scaricato gratuitamente dal sito web:

<https://www.luxorliving.it/per-i-professionisti/software-e-applicazioni/>

Tutte le assegnazioni delle funzioni vengono effettuate con LUXORplug, che possono essere modificate successivamente.



Requisiti di sistema per **LUXORplug**:

- Da Windows 7 a Windows 11 (64 bit)

Il funzionamento avviene tramite l'applicazione LUXORplay, che è possibile scaricare gratuitamente sul proprio smartphone/tablet.

Per Android: ([LUXORplay - Applicazioni su Google Play](#))

Per iOS: ([LUXORplay nell'App Store \(apple.com\)](#))

Per Windows: <https://www.luxorliving.it/per-i-professionisti/software-e-applicazioni/>



Requisiti di sistema per **LUXORplay**:

- Da Windows 7 a Windows 11 (64 bit)

2 Sistema

- Tutti i componenti LUXORliving comunicano attraverso un collegamento radio conforme allo standard KNX (868,3 MHz, KNX-RF S-Mode).
- Il collegamento alla rete domestica avviene tramite la centrale del sistema LUXORliving SMARTstart. Ciò consente il funzionamento tramite l'app LUXORplay.
- La centrale del sistema può essere collegata a un massimo di 30 dispositivi radio.

Dispositivi del sistema

- LUXORliving SMARTstart (centrale del sistema)



Sensori

- LUXORliving SMARTstart (unità operativa centrale)
- Ingressi binari degli attuatori wireless, per il collegamento di pulsanti o sensori di temperatura (LUXORliving S1 S RF, LUXORliving H1 S RF, LUXORliving E1 S RF, LUXORliving J1 S RF, LUXORliving D1 S RF, LUXORliving D1 DALI S RF)
- LUXORliving T4 S RF (interfaccia per il collegamento di pulsanti o sensori di temperatura)



Attuatori

- LUXORliving S1 S RF (attuatore di commutazione, 1 canale)
- LUXORliving H1 S RF (attuatore di riscaldamento, 1 canale)
- LUXORliving E1 S RF (attuatore per riscaldamento elettrico, 1 canale)
- LUXORliving J1 S RF (attuatore cieco, 1 canale)
- LUXORliving D1 S RF (attuatore dimmerabile, 1 canale)
- LUXORliving D1 DALI S RF (attuatore DALI, 1 canale)



canale)

LUXORliving D1

Combinazioni pulsante/attuatore

- LUXORliving PS1 RF (attuatore di commutazione, a 1 canale, con 4
- LUXORliving PJ1 RF (attuatore cieco, a 1 canale, con 4 punti di
- LUXORliving PD1 RF (attuatore dimmerabile, a 1 canale, con 4 punti
- LUXORliving PB4 RF (modulo a pulsante con 4 punti di contatto)



punti di contatto)
contatto)
di contatto)

- Il comando avviene tramite le combinazioni pulsante/attuatore, i pulsanti convenzionali, integrati tramite gli ingressi binari degli attuatori da incasso, direttamente sulla centrale del sistema LUXORliving SMARTstart o tramite l'app LUXORplay (iOS, Android, PC Windows).

3 Installazione

i Per il montaggio e l'installazione è necessario osservare le indicazioni contenute nelle istruzioni per l'uso del rispettivo dispositivo!

- La centrale del sistema LUXORliving SMARTstart e tutti gli altri sensori e attuatori sono progettati per essere installati in scatole per elettrodomestici.
- L'altezza di installazione consigliata per la centrale del sistema LUXORliving SMARTstart è di 1,50 - 1,60 m.

i La comunicazione avviene via radio. Pertanto, il luogo di installazione deve essere centralizzato e lontano da fonti di interferenza (ad es. computer, microonde, ecc.).

3.1 Comunicazione radio

Lo standard radio KNX RF utilizza una frequenza della banda di frequenza SRD (Short Range Device), che ha anche una portata relativamente breve a causa della sua potenza di uscita particolarmente bassa. Ha quindi un'elevata compatibilità elettromagnetica e non interferisce con altri sistemi.

Si tratta di una gamma di frequenze esenti da licenze per basse potenze e quindi può essere generalmente utilizzata in tutti i Paesi che riconoscono gli standard e le direttive dell'Unione Europea. Tuttavia, la gamma di frequenze 868 MHz utilizzata non è riservata esclusivamente a KNX RF, ma è utilizzata anche da vari altri dispositivi/sistemi, ad esempio azionamenti per porte, sistemi di allarme wireless e vari altri sistemi di automazione degli edifici.

Ogni trasmettitore dispone della funzione LBT (listen before talk → Listen before transmitting). Ciò significa che ogni trasmettitore ascolta se il canale radio è libero prima di trasmettere.

Inoltre, ogni trasmettitore attende un tempo casuale e variabile prima di trasmettere. In questo modo si evitano al più possibile le collisioni radio.

Durante la trasmissione radio si verificano i seguenti effetti negativi:

- Attenuazione/assorbimento: il segnale viene inghiottito
- Riflessione: il segnale viene riflesso
- Rifrazione: il segnale viene deviato in una direzione diversa.
- Scattering: moltiplicazione del segnale

Materiale	Smorzamento	Esempi
Legno	basso	Mobili, soffitti, pareti divisorie
Gesso	basso	Divisori (senza griglia metallica)
Vetro	basso	Vetri della finestra
Acqua	medio	Persone, materiali umidi, acquari
Mattoni	medio	Pareti, soffitti
Calcestruzzo	alto	Pareti solide, pareti in cemento armato
Vetro rivestito	alto	Occhiali rivestiti di metallo
Gesso	alto	Divisori con rete metallica
Metallo	Molto alto	Strutture in cemento armato, porte tagliafuoco, vani ascensore

3.2 Raggiungere

In buone condizioni, la portata all'interno degli edifici può raggiungere i 30 metri. In casi sfavorevoli, invece, può essere di pochi metri. In campo aperto, la portata può raggiungere i 100 metri.

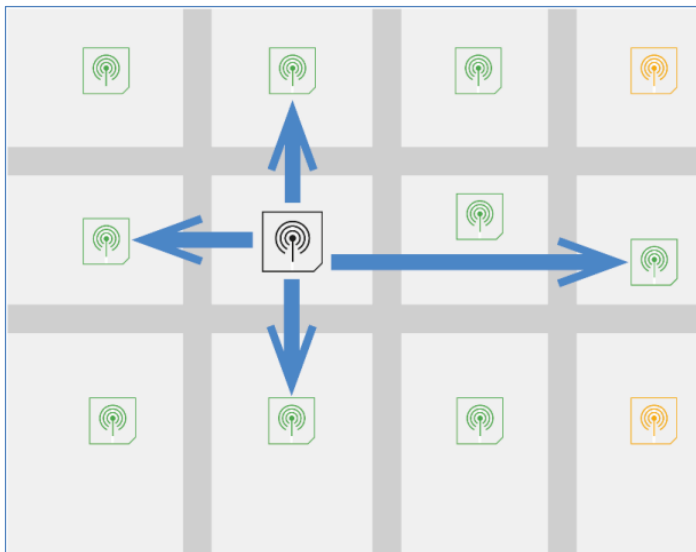
-
- ⓘ In fase di pianificazione, considerare la portata della radio in modo prudente per garantire l'affidabilità del funzionamento.
-

3.3 Posizione di installazione

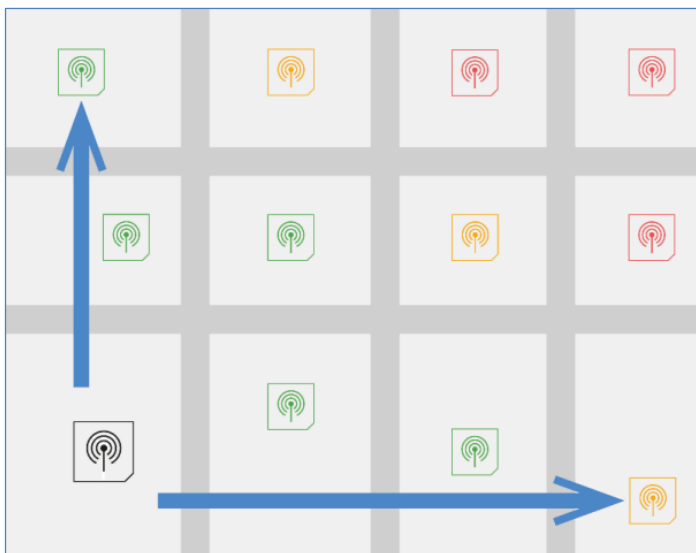
Nella progettazione di sistemi KNX RF è necessario considerare i seguenti punti in relazione alla
È necessario rispettare il luogo di installazione:

-
- ⓘ Osservare le condizioni strutturali per quanto riguarda ombreggiature, riflessioni, attenuazione, assorbimento, rifrazione e dispersione.
-
- ⓘ Mantenere la massima distanza possibile dalle superfici metalliche più grandi, ad esempio porte, telai, armadi di distribuzione, tapparelle in alluminio...
-
- ⓘ Penetrare le pareti e i soffitti sulla distanza più breve possibile (in linea d'aria).
-
- ⓘ Tenere il più lontano possibile dai seguenti dispositivi: Trasformatori elettronici, alimentatori elettronici, microonde, motori, telefoni senza fili, dispositivi WIFI...
-
- ⓘ Se possibile, non installare i dispositivi RF vicino al pavimento.
-
- ⓘ Non installare i dispositivi RF in alloggiamenti metallici come i quadri elettrici.
-

Esempio di un buon posizionamento centrale della centrale del sistema LUXORliving SMARTstart



Esempio di un mal posizionamento della centrale del sistema LUXORliving SMARTstart



3.4 Funzione di ripetizione

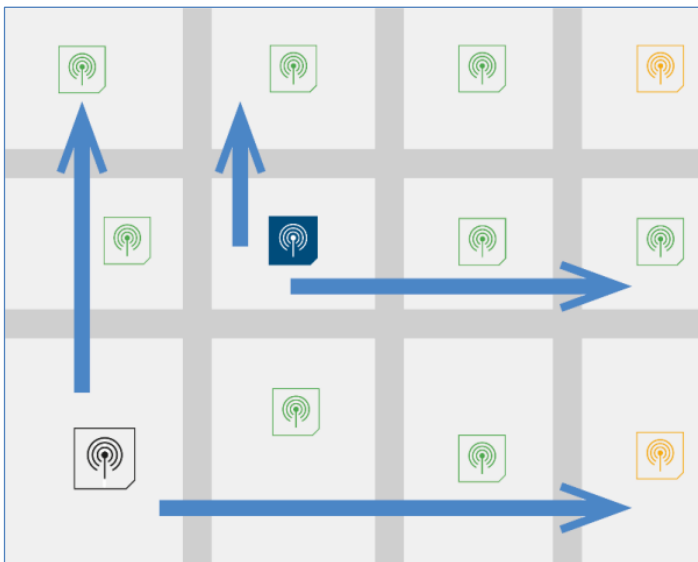
È inoltre possibile utilizzare qualsiasi dispositivo radio come ripetitore per amplificare il segnale RF nel sistema. Questa funzione di ripetitore può essere attivata nell'elenco dei dispositivi di LUXORplug.

i Tuttavia, non è consigliabile attivare la funzione per tutti o molti dispositivi del sistema!

Il diagramma seguente mostra quale dispositivo è adatto a essere parametrizzato come ripetitore nel sistema.

i È quindi essenziale conoscere la disposizione spaziale dei dispositivi e utilizzare la funzione "Ripetitore" in modo mirato.

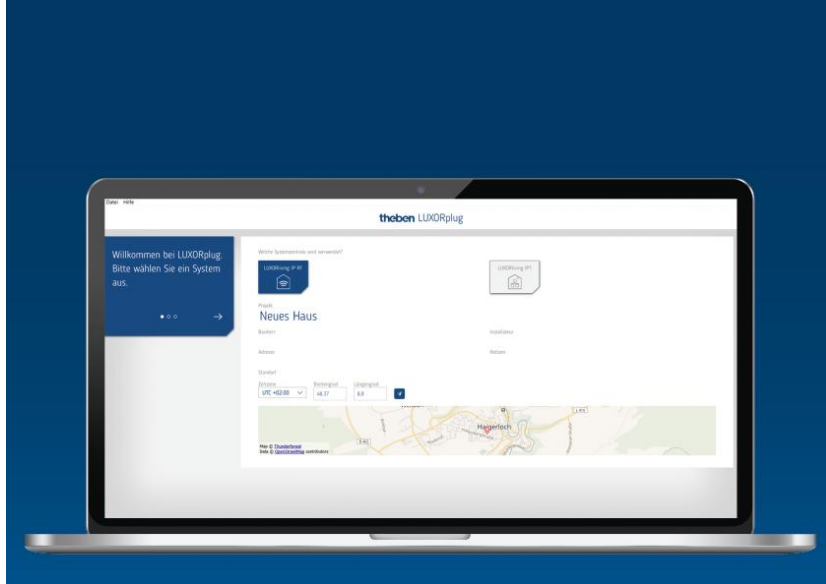
Esempio con funzione di ripetitore attivata per un attuatore wireless (blu)



4 Messa in funzione semplice in 6 passi

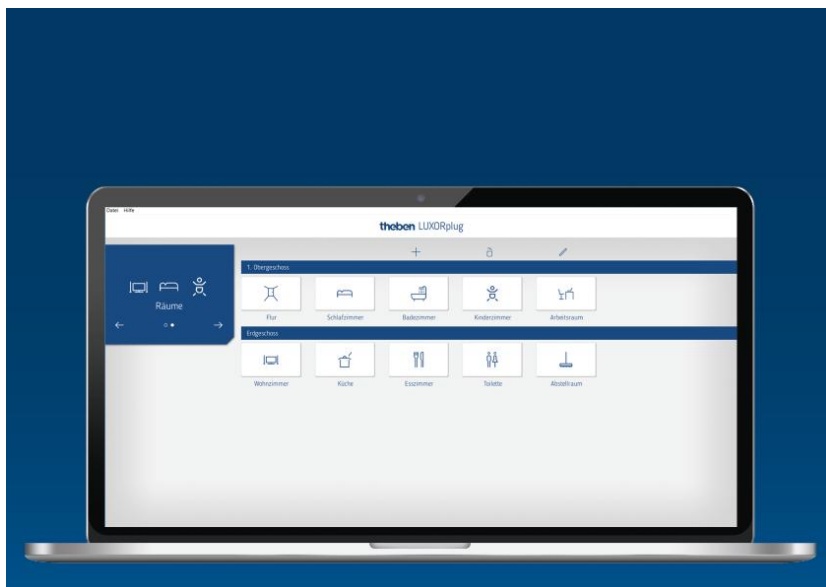
4.1 Avvio del progetto

- Per prima cosa completare le formalità inserendo tutte le informazioni rilevanti sul prodotto, come il nome dell'immobile, il cliente, l'indirizzo, l'installatore e il fuso orario con le coordinate.



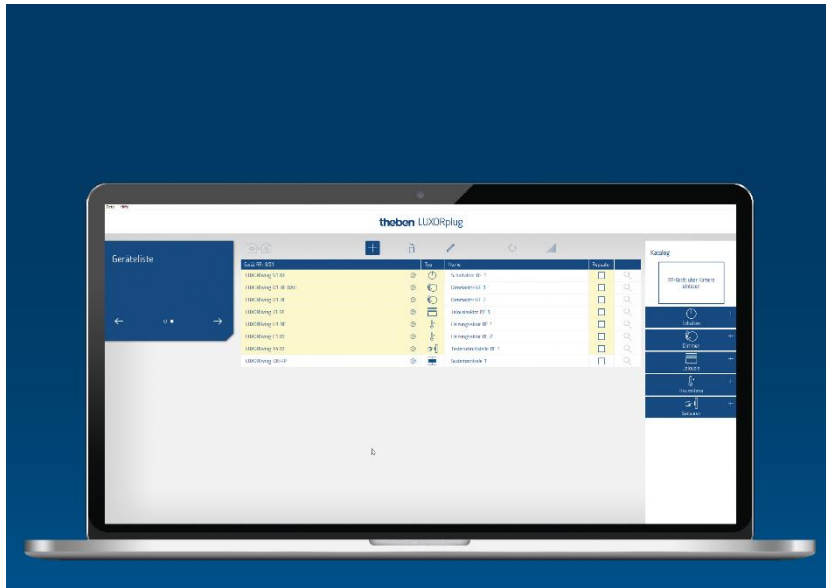
4.2 Creare una panoramica

- Utilizzate il drag & drop per aggiungere le stanze ai piani corrispondenti e assegnare loro nomi individuali.



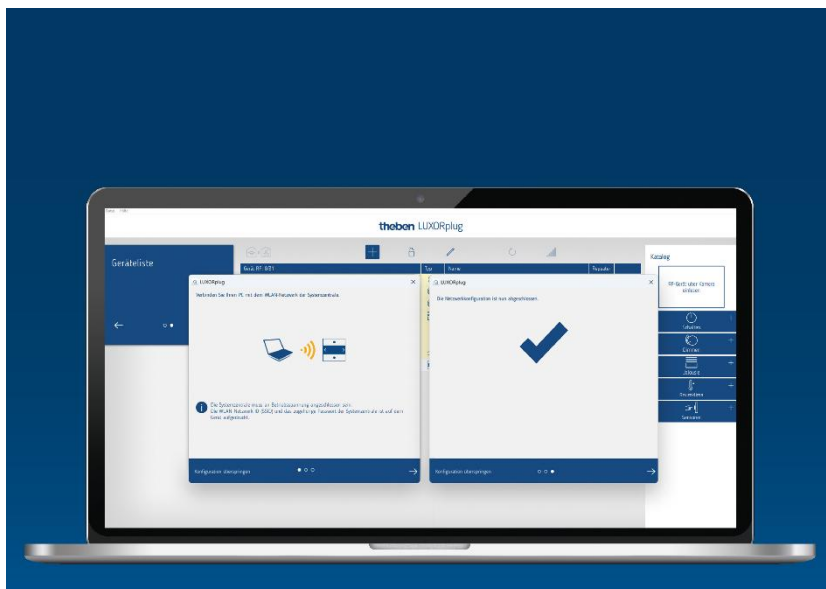
4.3 Integrare i dispositivi

- I dispositivi già installati possono essere aggiunti al sistema e nominati. Questa operazione può essere eseguita anche offline.



4.4 Connessione alla rete domestica

- La procedura guidata di rete integrata consente di collegare il dispositivo centrale alla rete domestica con pochi clic.



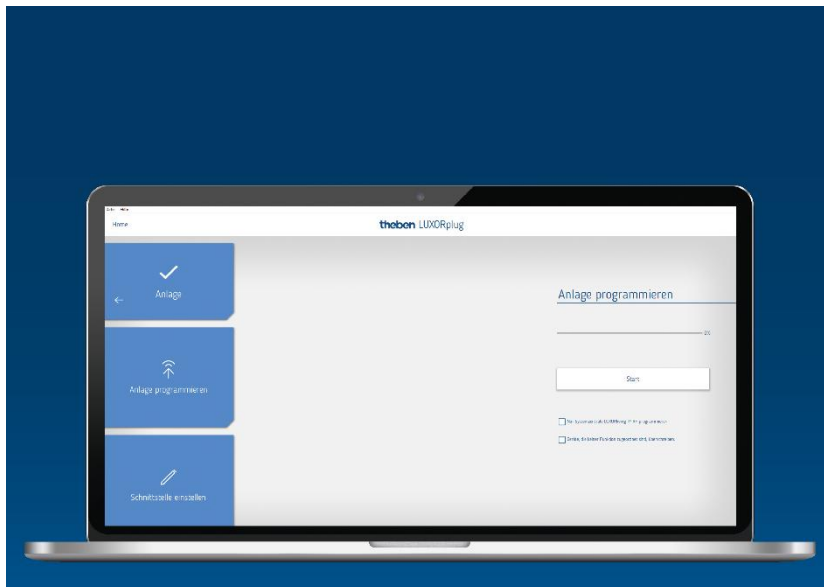
4.5 Impostare le funzioni

- Le funzioni vengono aggiunte ai dispositivi per stanza tramite il drag & drop. Questo determina quali dispositivi comunicano tra loro.



4.6 Funzioni di programmazione

- Queste funzioni possono essere trasferite in qualsiasi momento. La pianificazione del progetto non deve necessariamente essere completata per poter programmare i dispositivi.

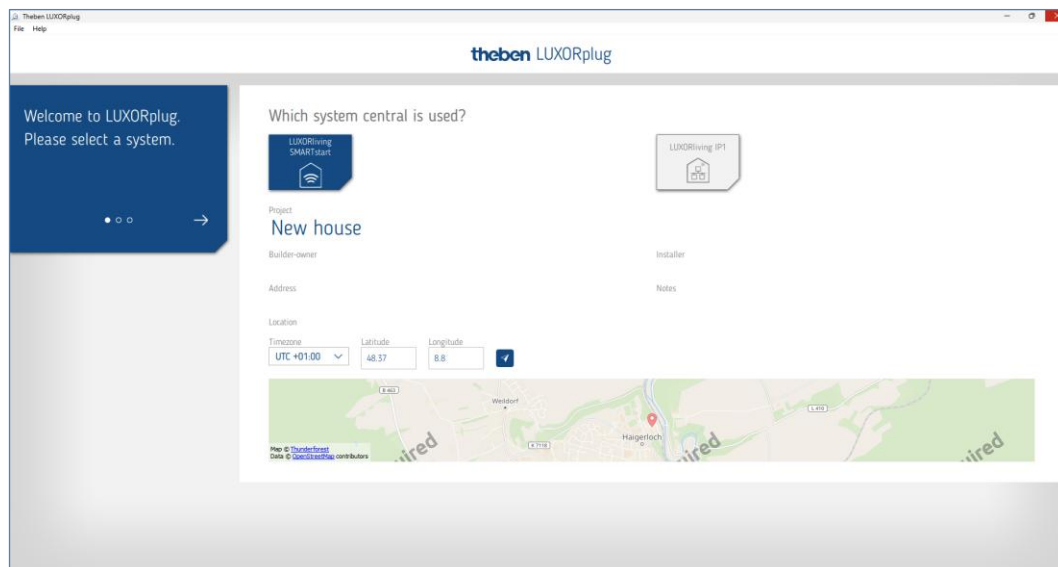


5 Messa in funzione con LUXORplug

Per la creazione di un progetto è necessario seguire i seguenti passaggi:

- Dettagli del progetto (nome del progetto, indirizzo, ecc.)
- Creare la struttura dell'edificio (piani e stanze)
- Creare l'elenco dei dispositivi (creare manualmente l'elenco dei dispositivi)
- Integrazione della centrale del sistema LUXORliving SMARTstart nella rete (configurazione IP)

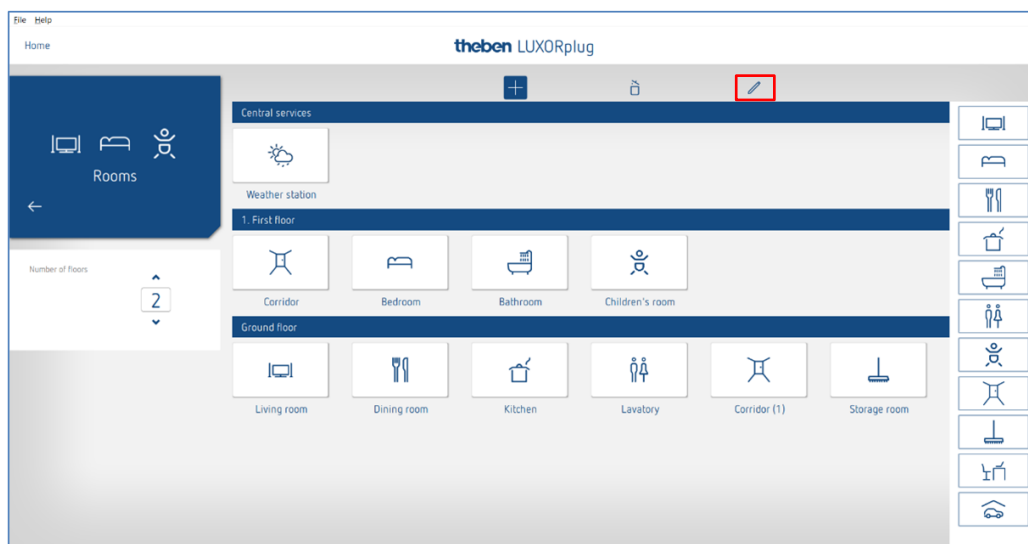
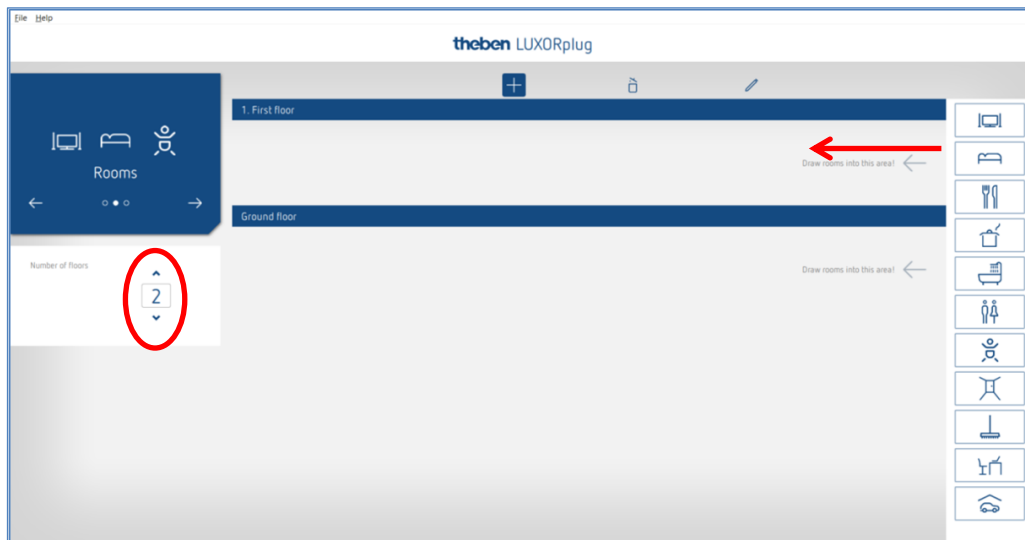
Viene visualizzata la pagina iniziale con le seguenti informazioni sul progetto:




- Selezione della centrale del sistema: LUXORliving SMARTstart o LUXORliving IP 1.
- Inserire il nome del progetto, l'indirizzo, l'installatore, ecc.
- Inserire la posizione attuale per gli orari di commutazione di Astro.

5.1 Definire piani e stanze


Utilizzare la navigazione con i simboli delle frecce per andare avanti (→) o indietro (←). Nella fase successiva è possibile specificare il numero di piani e inserire le stanze corrispondenti a ciascun piano. Questo modello di edificio viene utilizzato per la visualizzazione e il funzionamento nell'app LUXORplay.



5.1.1 Ulteriori funzioni

 Aggiungere altri piani o stanze

 Cancellare piani o stanze

 Modificare i piani o le stanze

➤ Cliccare sulla matita. In questo modo è possibile modificare i nomi delle stanze e dei piani.

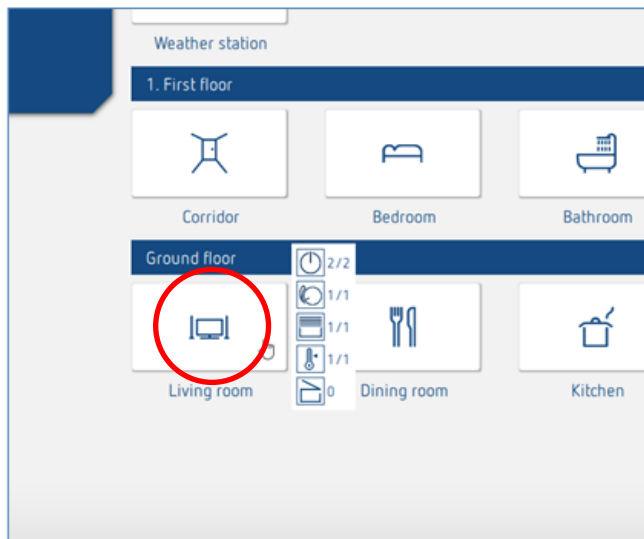
- Fare clic su una stanza (ad esempio, una camera da letto).

Viene visualizzata una selezione di simboli alternativi per la stanza in questione.



- Posizionare il puntatore del mouse su una stanza nella vista della stanza.

Vengono visualizzate le funzioni configurate in questa stanza.



5.1.2 Parametrizzazione/commissioning dei componenti RF

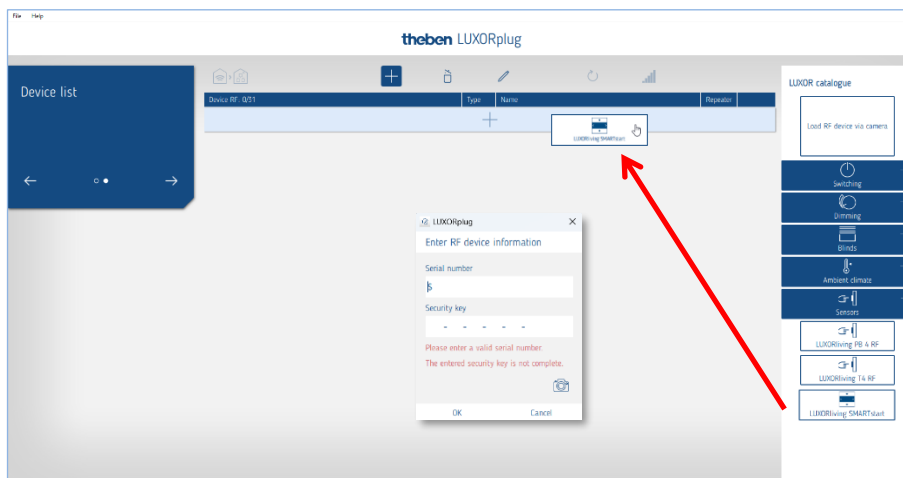
I dispositivi LUXORliving RF possono essere integrati nel sistema in due modi.

1. Trascinare manualmente i dispositivi dal catalogo all'elenco dei dispositivi:

Nella vista "Allegato", il catalogo si apre con il segno "+".

- Trascinare il dispositivo RF dal catalogo all'elenco dei dispositivi.
- Immettere manualmente il numero di serie e l'FDSK o cliccare sul simbolo della telecamera.

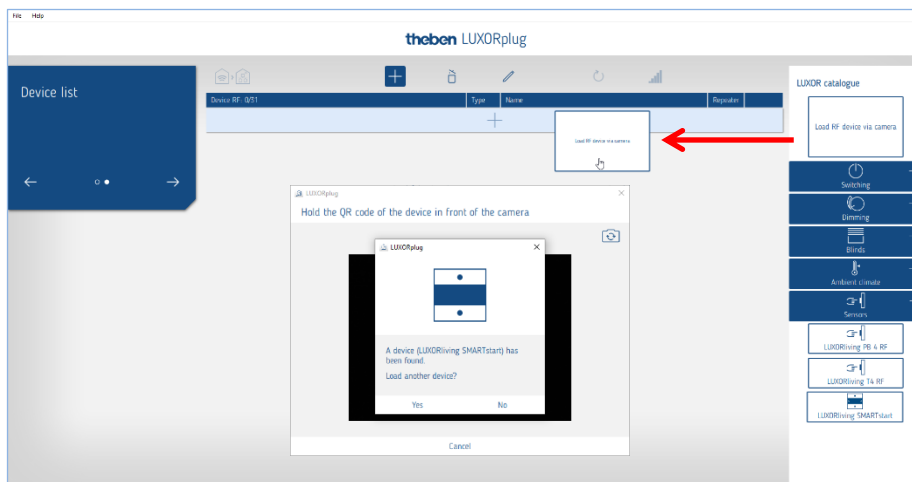
i Se i dispositivi non sono ancora installati o disponibili, questa voce può anche essere saltata. Tuttavia, il numero di serie e l'FDSK devono essere inseriti prima della programmazione.



2. dispositivi tramite il codice QR:

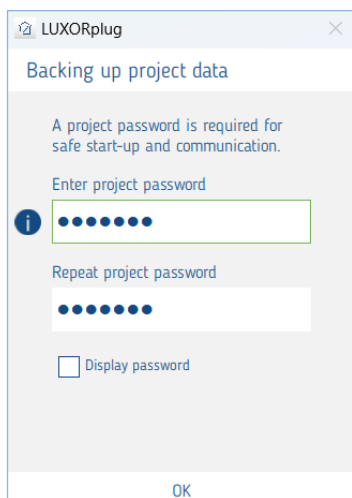
Ogni dispositivo RF ha un codice QR sul lato inferiore, che può essere letto utilizzando la funzione "**Leggi dispositivo RF tramite fotocamera**". La funzione viene trascinata nell'elenco dei dispositivi; si apre la finestra della fotocamera.

- Tenere il codice QR nella fotocamera finché il dispositivo non viene riconosciuto. Il numero di serie e la FDSK (Factory Default Setup Key) vengono riconosciuti e inseriti automaticamente.



- Per leggere un altro dispositivo, selezionare "Sì". Premendo "No" si annulla il processo di lettura.

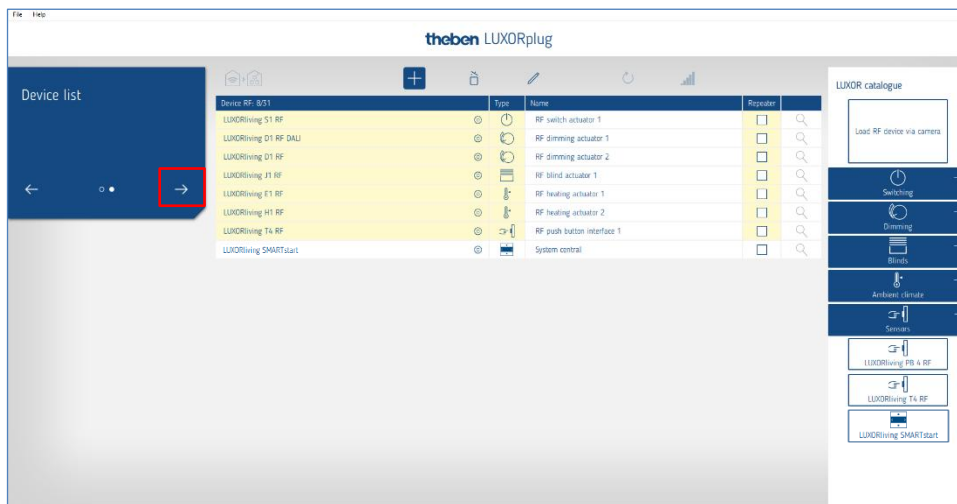
5.1.3 Password del progetto



Il progetto deve essere protetto da una password per una comunicazione sicura nel sistema. Questa password di progetto protegge le chiavi di comunicazione e deve essere sempre inserita all'apertura del file di progetto. La password del progetto può essere modificata in qualsiasi momento in "File / Impostazioni".

Se i dispositivi sono stati letti correttamente nel sistema, sono evidenziati a colori. Dopo la programmazione del sistema, questo codice colore viene rimosso.

In questo modo si completa la messa in funzione degli apparecchi RF. Cliccare sulla freccia a destra per integrare LUXORliving SMARTstart nella rete.



Questo elenco di dispositivi può essere utilizzato per continuare la pianificazione del progetto e utilizzare le singole funzioni dei dispositivi aggiunti nelle stanze.

i L'indirizzamento o l'assegnazione del dominio RF dei dispositivi RF LUXORliving avviene solo durante la programmazione.

5.1.4 Assistente di rete LUXORliving SMARTstart "Configuration IP"

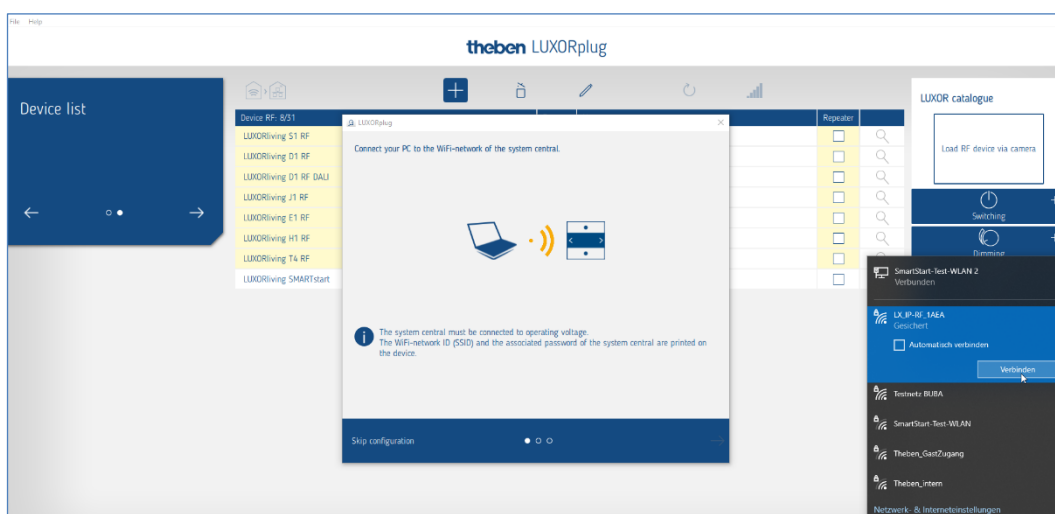
Per integrare la centrale del sistema LUXORliving SMARTstart nella rete domestica, è necessario selezionare la WIFI della centrale del sistema nelle impostazioni WIFI del PC e inserire la chiave di sicurezza corrispondente.

Al momento della consegna, la centrale del sistema configura la propria rete (punto di accesso); questa viene visualizzata sul display di LUXORliving SMARTstart e nelle impostazioni WIFI del PC:

1. Sul PC, selezionare la rete visualizzata sul display di LUXORliving SMARTstart e selezionare "Connect".
2. Inserire la chiave di sicurezza (spesso chiamata "password").

i L'impostazione di fabbrica della chiave di sicurezza è "luxorliving".

Dopo una connessione riuscita, viene visualizzata la seguente finestra:

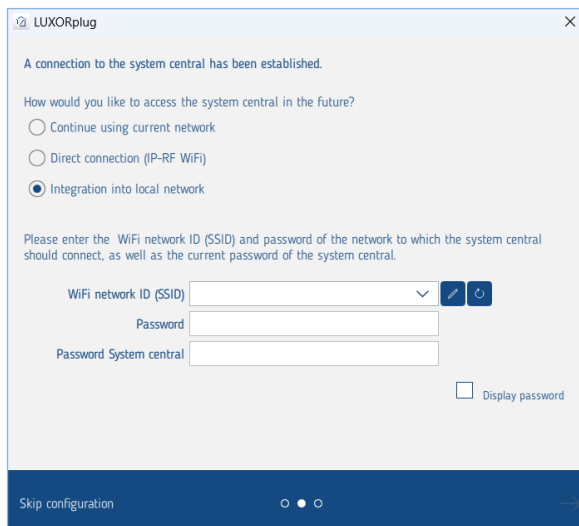


A questo punto sono disponibili due opzioni per mettere in funzione la centrale del sistema:

1. Connessione diretta (modalità access point)

i La centrale del sistema può essere messa in funzione solo se il PC è collegato alla WIFI della centrale del sistema.

2. Integrazione nella propria WIFI (locale). Questa è l'applicazione tipica.

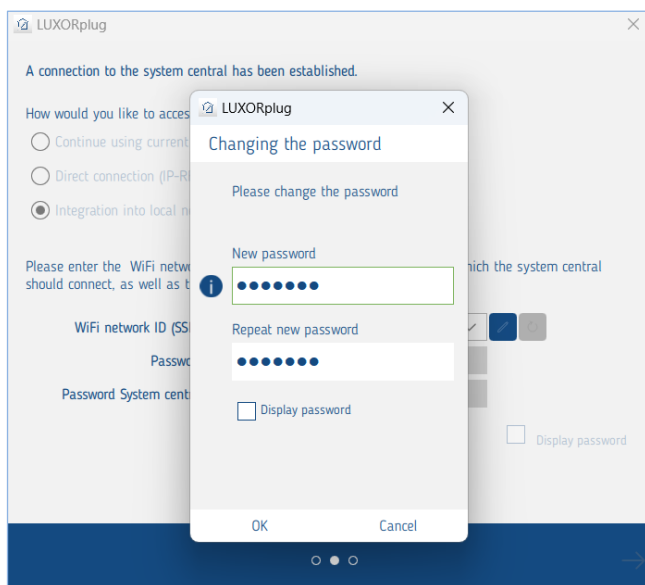


Per integrare la centrale del sistema nella propria WIFI, selezionare la WIFI corrispondente dall'elenco, inserire la chiave di sicurezza (password) corrispondente e la password della centrale del sistema.

i L'impostazione di fabbrica della password della centrale del sistema è "admin".

i Non sono supportate reti aperte.

Per motivi di sicurezza, la password della centrale del sistema deve essere modificata di seguito.



➤ Inserire la propria password. Questa deve essere composta da almeno 6 caratteri e una cifra.

i Per motivi di sicurezza, la password deve essere sempre inserita durante la programmazione del sistema.

i La password può essere modificata in qualsiasi momento in "File / Impostazioni".

Per completare la messa in funzione, il PC deve essere collegato alla rete locale.



La messa in funzione è quindi completa.

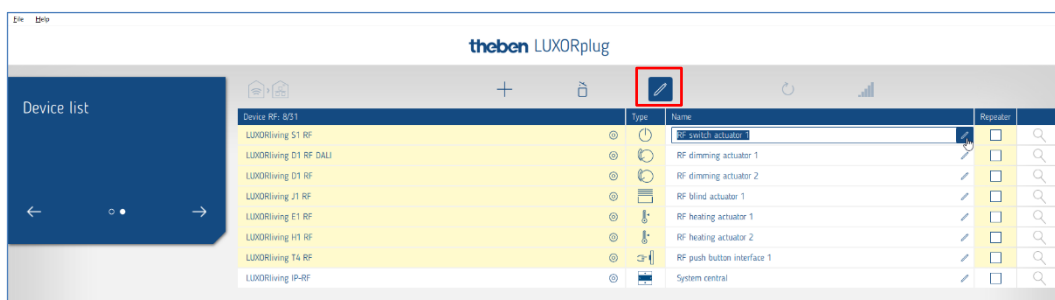
i Se la centrale del sistema è stato integrato con successo nella WIFI locale, l'SSID della rete della centrale del sistema non viene più visualizzato nell'elenco delle connessioni WIFI disponibili. Per ricollegarsi direttamente alla rete della centrale del sistema, utilizzare nuovamente l'assistente di rete (impostazione IP) e selezionare: "Connessione diretta" (IP-RF WIFI)".

i L'assistente di rete può essere riavviato in qualsiasi momento per modificare la connessione di rete della centrale del sistema. L'assistente si trova in Sistema > Imposta interfaccia > "Impostazione IP".

5.1.5 Funzioni nell'elenco dei dispositivi

5.1.5.1 Dispositivi di nome

Ogni dispositivo deve essere chiaramente etichettato (con il simbolo della "matita") in modo da poter essere assegnato a funzioni e locali. Ogni dispositivo può essere etichettato con il luogo di installazione, la funzione o un altro identificativo, ad esempio.



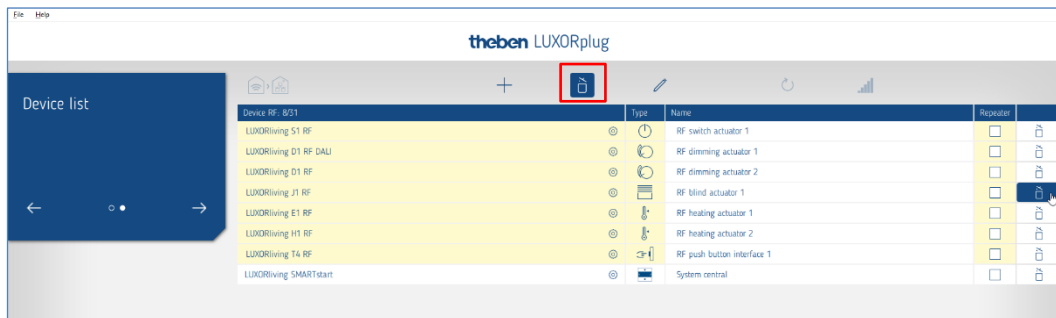
5.1.5.2 Eliminare i dispositivi

Il simbolo del "cestino" (cancella) rimuove i singoli dispositivi dall'elenco dei dispositivi.

Tuttavia, i dispositivi eliminati vengono temporaneamente memorizzati negli appunti fino alla chiusura del progetto.

Il vantaggio di questo è che l'indirizzo Ph. del dispositivo viene mantenuto e solo il collegamento nelle stanze viene eliminato. Questo può essere utile se il dispositivo deve essere utilizzato altrove nel progetto o se singoli trigger/canali non possono più essere trovati.

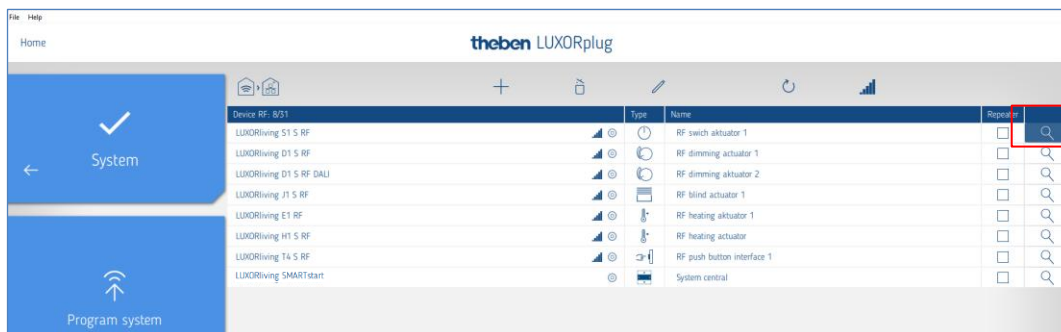
Il dispositivo eliminato in precedenza può essere aggiunto nuovamente all'elenco utilizzando il simbolo "+".



5.1.5.3 Identificare i dispositivi

La "lente di ingrandimento" viene utilizzata per identificare il dispositivo nell'installazione.

- Cliccare su "Lente d'ingrandimento": Il LED rosso del dispositivo lampeggia e consente l'identificazione. Inoltre, sul dispositivo viene attivata la cosiddetta funzione "WINKEN". Ciò significa che i dispositivi collegati vengono brevemente segnalati in base alla loro funzione. Commutazione/diminuzione: On/Off, alza/abbassa le tende.



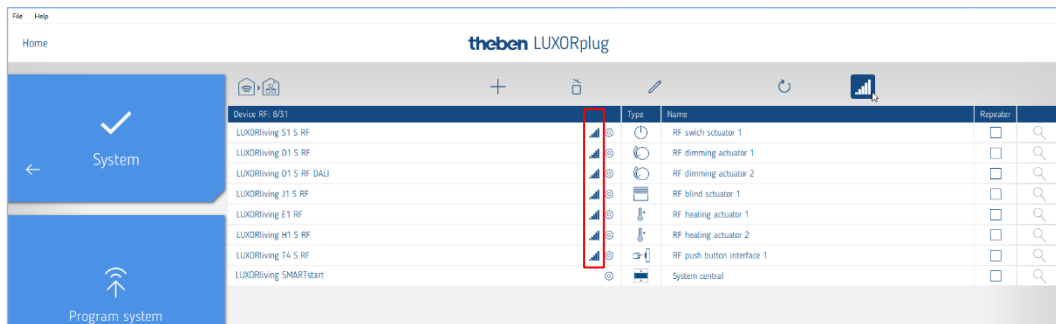
i Questa funzione è disponibile solo dopo che il sistema è stato programmato con successo.

5.1.5.4 Determinare la portata dei dispositivi RF

Con il "simbolo di portata" di LUXORplug è possibile determinare la portata degli apparecchi radio. Cliccando sul simbolo si determina la portata radio di ogni singolo apparecchio del sistema. Questo procedimento può essere ripetuto a piacere ed è particolarmente utile per la messa in funzione.

Storia:

- Tutte le barre blu = ricezione completa
- Nessuna barra blu = il dispositivo è presente nel sistema, ma la programmazione non è possibile.
- Simbolo grigio con X = il dispositivo non risponde, controllare l'alimentazione



i Il controllo della portata RF può essere utilizzato solo dopo una programmazione corretta.

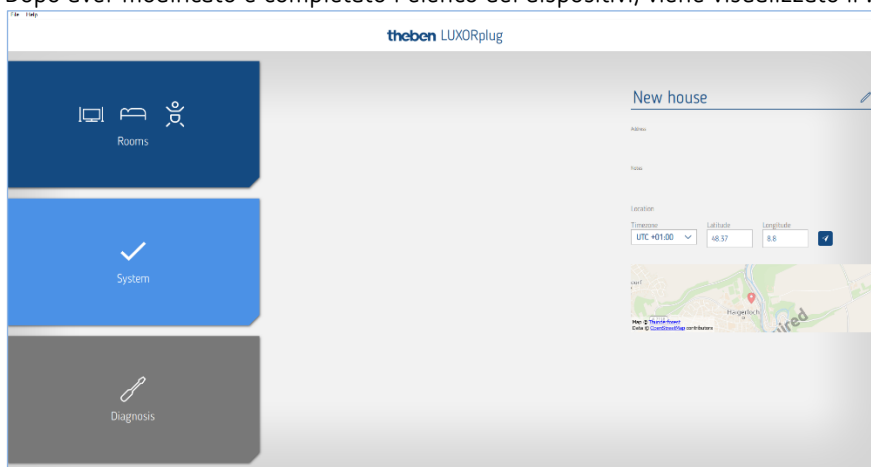
5.1.5.5 Funzione "Ripetitore"

Tutti i dispositivi RF LUXORliving sono dotati di una funzione di ripetizione parametrizzabile, ovvero i telegrammi ricevuti possono essere inviati nuovamente se necessario per aumentare la portata. Per ottimizzare la portata, i singoli dispositivi RF possono essere utilizzati come "ripetitori", in modo da raggiungere anche i dispositivi RF più distanti.

i Tuttavia, è consigliabile non utilizzare troppi dispositivi come ripetitori, poiché ciò può portare a un aumento delle comunicazioni radio nel sistema e i segnali si influenzano negativamente a vicenda.

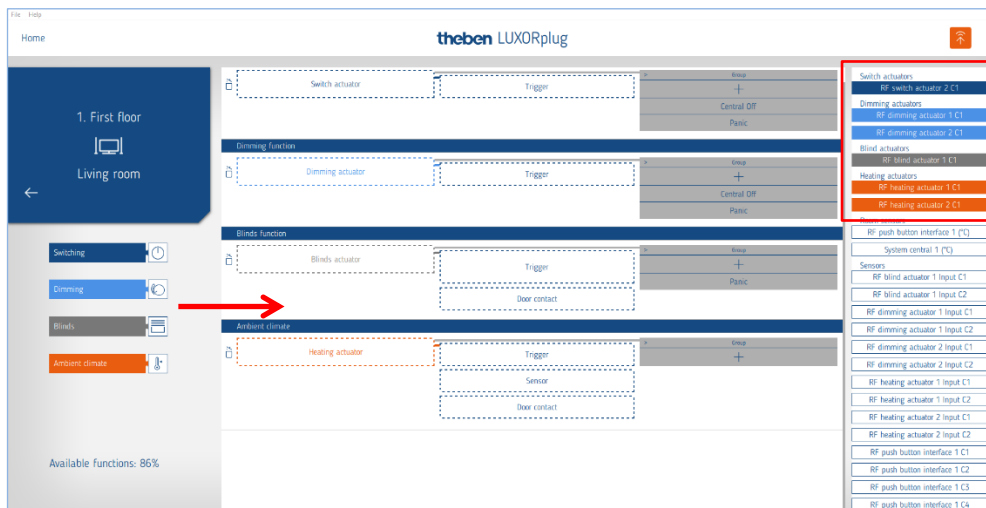
5.1.6 Funzioni di inserimento

Dopo aver modificato e completato l'elenco dei dispositivi, viene visualizzato il **menu principale**.



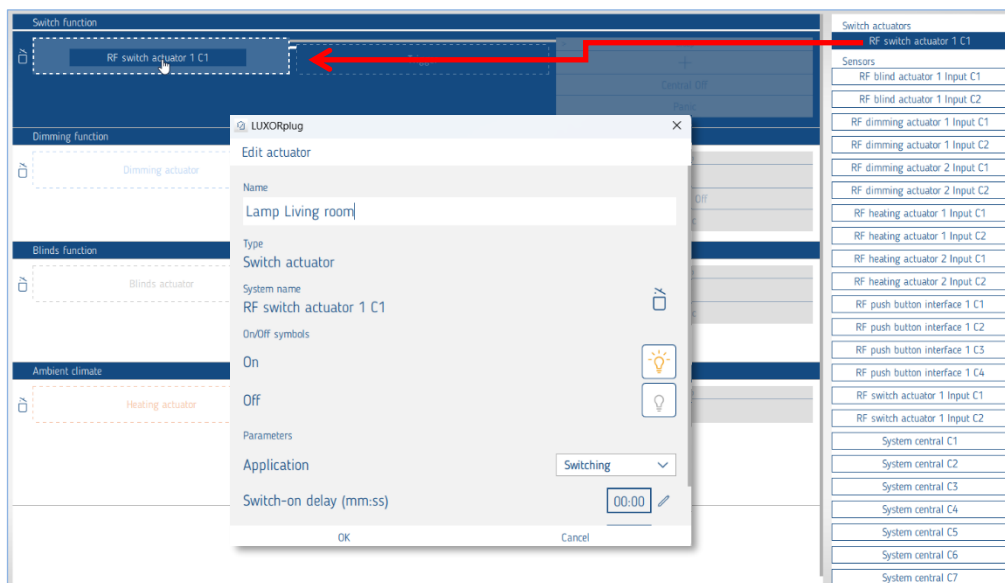
- Cliccare sul campo "Stanze".
Si apre la vista dell'edificio che consente di configurare le funzioni relative alle stanze.
- Quindi cliccare sulla stanza desiderata, ad esempio il soggiorno.
- Trascinare le funzioni desiderate a destra nella stanza.

I dispositivi corrispondenti alla funzione selezionata vengono visualizzati sul lato destro.



5.1.6.1 Commutazione con LUXORliving S1 e PS1 RF

- Trascinare il canale corrispondente contrassegnato in blu (ad es. attuatore di commutazione 1 C1) di un attuatore di commutazione nell'area "Attuatore di commutazione".
Si apre la finestra dei parametri di questa funzione di commutazione.



Le funzioni possono essere denominate e i vari parametri possono essere impostati nella finestra dei parametri.

Casi d'uso

Accensione: accensione/spegnimento con ritardo di accensione e spegnimento opzionale.

Luce di cantina: Accensione/spegnimento con ulteriore spegnimento automatico dopo la fine della stagione.

tempo impostato (opzionalmente con avviso di spegnimento)

Illuminazione delle scale: accensione con spegnimento automatico dopo il tempo impostato. (in opzione con preallarme di spegnimento)

Impulso: accensione con spegnimento automatico dopo il tempo impostato (può essere interrotto prematuramente tenendo premuto il pulsante).

i Funzione dopo il ripristino della tensione: i canali configurati come funzione di illuminazione del seminterrato e delle scale si attivano per il tempo impostato.

È quindi possibile assegnare un **"trigger"** al canale di commutazione (è possibile assegnare un massimo di 8 trigger a un canale).

Inneschi disponibili:

T1 - T35 Sensori a pulsante di LUXORliving SMARTstart

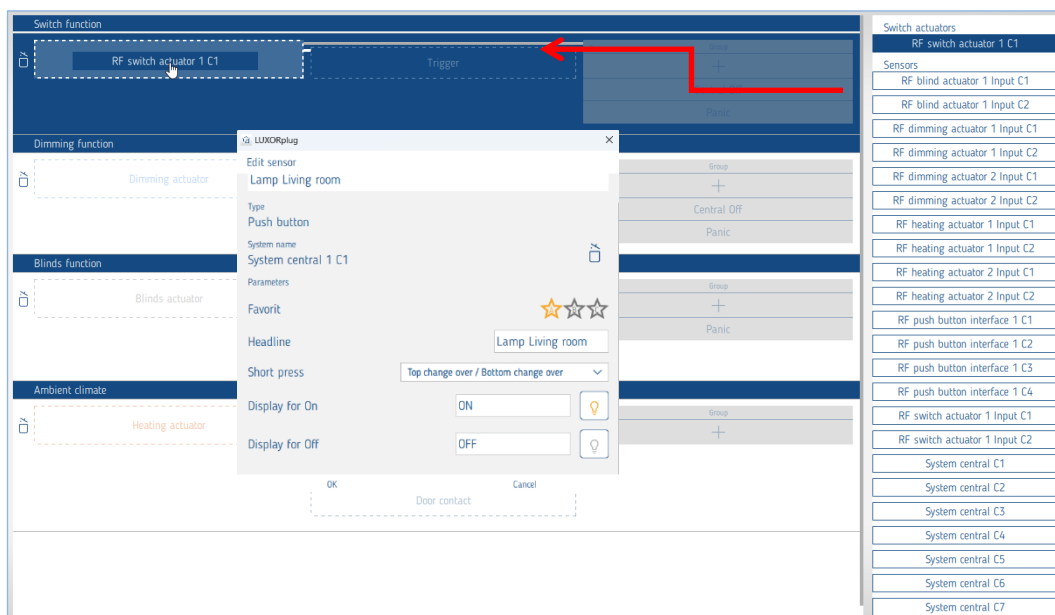
C1 - C4 Modulo a pulsante LUXORliving T4 RF

C1 - C2 Ingressi binari di LUXORliving S1, D1, D1 DALI, J1, H1, E1 RF

C1 - C4 Sensori a pulsante di LUXORliving PS1, PD1, PJ1 e PB1 RF

(C2 può essere utilizzato come sensore di temperatura per il controllo del riscaldamento).

Assegnazione di un trigger per la centrale del sistema LUXORliving SMARTstart:



È possibile assegnare un nome alla funzione e impostare vari parametri nella finestra dei parametri.

Parametri:

Preferito: Selezionare se la funzione deve apparire tra i preferiti.

Titolo: Etichettatura della funzione

Funzionamento in corto circuito:

Selezione della modalità di commutazione durante il funzionamento in corto circuito.

Testo per ON: Testo individuale per l'accensione

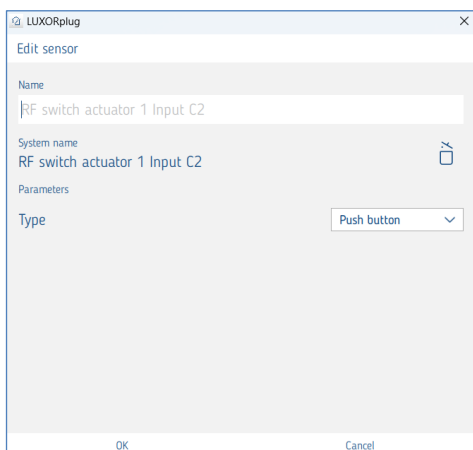
Testo per OFF: Testo individuale per lo spegnimento

Assegnazione di un ingresso di attivazione C1 da un attuatore RF:

Tipo:

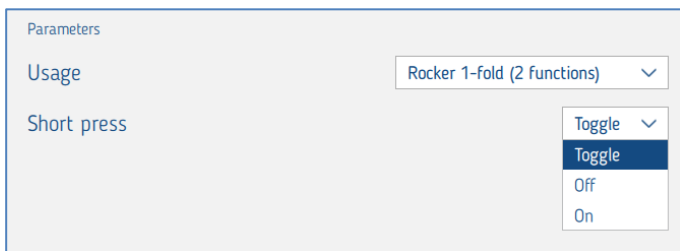
Pulsante: funzione di commutazione ogni volta che si preme il pulsante

Rilevatore di movimento: Funzione "Switch" (fronte di salita = On / fronte di discesa = Off)



Parametro aggiuntivo: "Comando a due pulsanti"

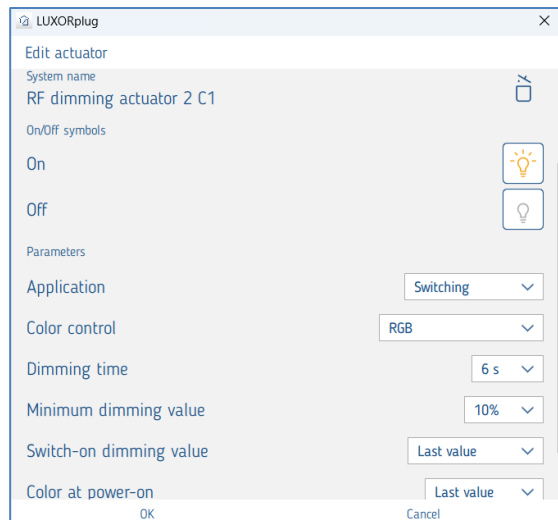
I dispositivi RF LUXORliving PB4, PS1, PJ1, PD1 supportano, oltre al parametro standard **Commutazione (comando a superficie singola)**, anche il **comando a due pulsanti (ON/OFF)** per la commutazione.



5.1.6.2 Dimmerazione con LUXORliving D1 e PD1 RF

- Trascinare il canale corrispondente di un attuatore di regolazione o di un attuatore DALI nell'area "Attuatore di regolazione".
Si apre la finestra dei parametri di questa funzione di regolazione.

Parametri:



È possibile assegnare un nome alla funzione e impostare vari parametri nella finestra dei parametri.

Caso d'uso:

Commutazione: Commutazione manuale ON e OFF

Illuminazione delle scale: Accensione con spegnimento automatico dopo il tempo impostato.

Tempo di illuminazione delle scale: selezione dell'ora dopo la quale l'illuminazione delle scale si spegne automaticamente

Selezione del carico:

Auto: Il tipo di carico collegato viene riconosciuto automaticamente dal canale di regolazione.

Induttivo: Il canale di dimmerazione funziona con il **controllo di fase del bordo anteriore**

Carico RC (LED): Il canale di dimmerazione funziona con il controllo di fase del bordo d'uscita.

ATTENZIONE:

Nessun rilevamento del carico attivo!

Non collegare carichi induttivi!

ESL-L e ESL-RC: Impostazioni per lampade a risparmio energetico dimmerabili/ lampade fluorescenti compatte.

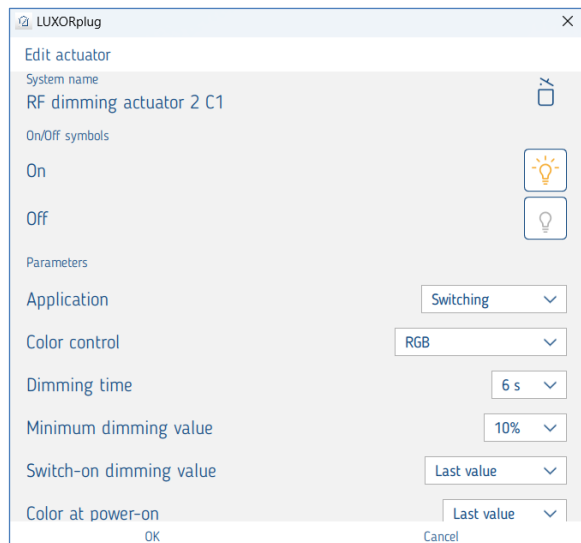
Tempo di regolazione: Il tempo di regolazione definisce la velocità di regolazione per l'intero periodo di regolazione.

Intervallo di regolazione 0 ... 100 %.

Valore minimo di regolazione: Adattamento alla sorgente luminosa collegata. Se la sorgente luminosa sfarfalla, ad esempio con valori di regolazione < 10 %, il valore di regolazione minimo deve essere limitato al 10 %

Valore di accensione: Selezione del valore di accensione. Il valore può essere impostato da 10 % a 100 %; è inoltre possibile impostare il valore prima dello spegnimento o il valore minimo.

Parametri aggiuntivi LUXORliving D1 RF DALI



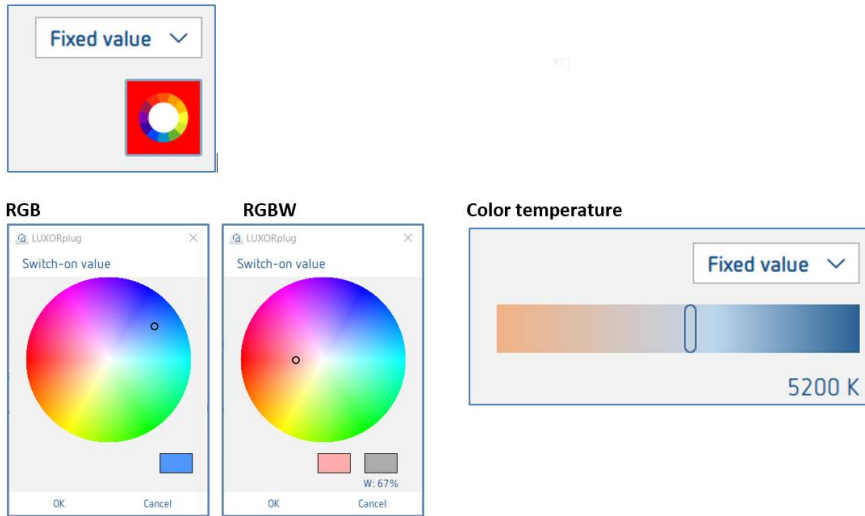
Controllo del colore: Qui è possibile selezionare il controllo del colore da utilizzare sul rispettivo canale. È possibile scegliere tra "Nessuno", "RGB", "RGBW" o "Temperatura colore".

Colore all'accensione: **Ultimo valore:** Viene utilizzato l'ultimo valore del colore.
Valore fisso: il selezionatore di colori che appare serve per impostare il colore o la temperatura di colore da utilizzare all'accensione.

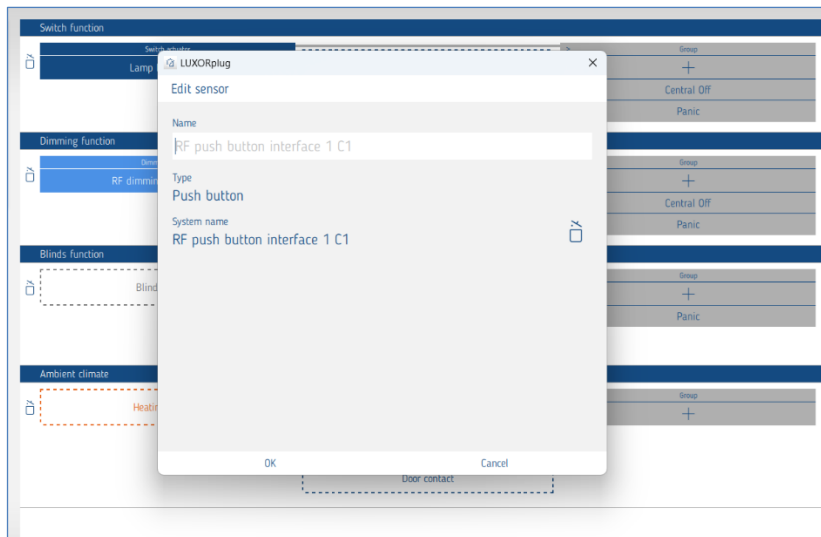
Tempo per la modifica del colore: questo parametro consente di decidere la velocità di modifica del valore del colore.

Selezione del colore per l'impostazione "Valore fisso" all'accensione

Se si preme il simbolo del selezionatore di colori, è possibile impostare il colore o la temperatura di colore da utilizzare all'accensione nel campo colore.



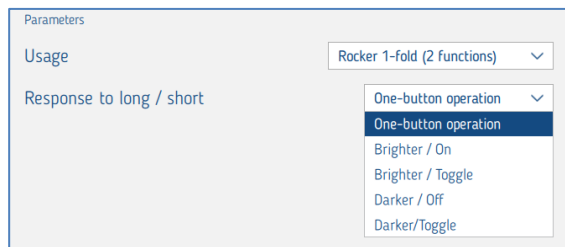
È quindi possibile assegnare un "trigger" al canale di regolazione (è possibile assegnare un massimo di 8 trigger a un canale).



La funzione può essere denominata nella finestra dei parametri.

Parametro aggiuntivo: „Comando a due superfici“

I dispositivi RF LUXORliving PB4, PS1, PJ1, PD1 supportano, oltre al parametro standard „Comando a una superficie“, anche il „comando a due superfici“ per la regolazione della luminosità.

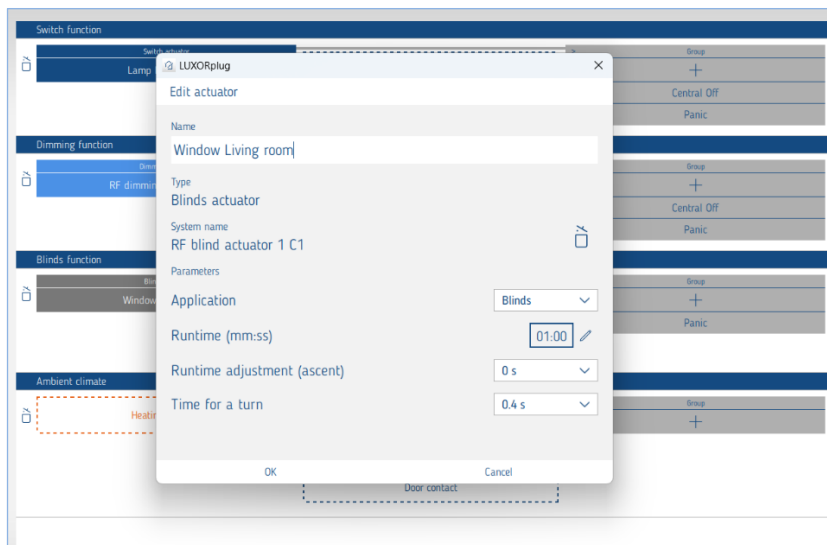


Descrizione funzionale:

Denominazione	Valori	Descrizione
<i>Reazione a lungo / breve</i>		Il pulsante distingue tra una pressione lunga e una breve e può quindi svolgere due funzioni.
	Comando a un pulsante	Il dimmer è controllato tramite un unico pulsante. Pressione breve = Acceso / Spento Pressione lunga = più luminoso / più scuro Rilascio = Stop
	Più luminoso / Acceso	Nelle altre varianti, il dimmer è controllato tramite due pulsanti (bilanciere). Pressione breve = Acceso Pressione lunga = più luminoso Rilascio = Stop
	Più luminoso / Commutazione	Pressione breve = Acceso / Spento Pressione lunga = più luminoso Rilascio = Stop
	Più scuro / Spento	Pressione breve = Spento Pressione lunga = più scuro Rilascio = Stop
	Più scuro / Commutazione	Pressione breve = Acceso / Spento Pressione lunga = più scuro Rilascio = Stop

5.1.6.3 Veneziana con LUXORliving J1 e PJ1 RF

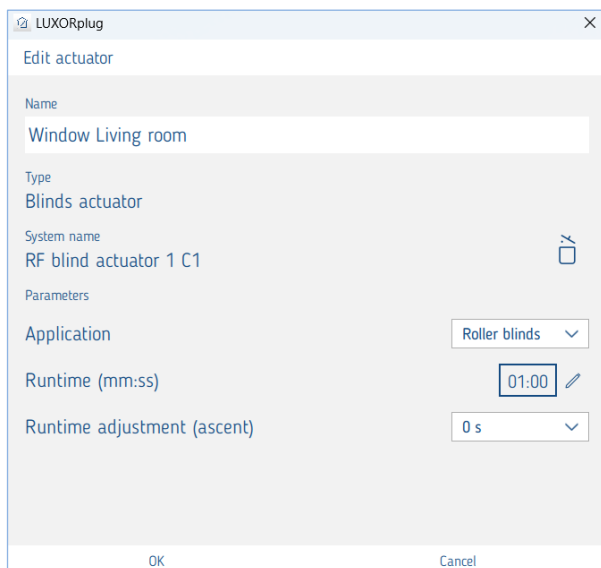
- Trascinare il canale corrispondente di un attuatore cieco sulla superficie dell'attuatore cieco.
Si apre la finestra dei parametri per questa funzione cieca (caso d'uso "Cieco").



È possibile assegnare un nome alla funzione e impostare vari parametri nella finestra dei parametri.

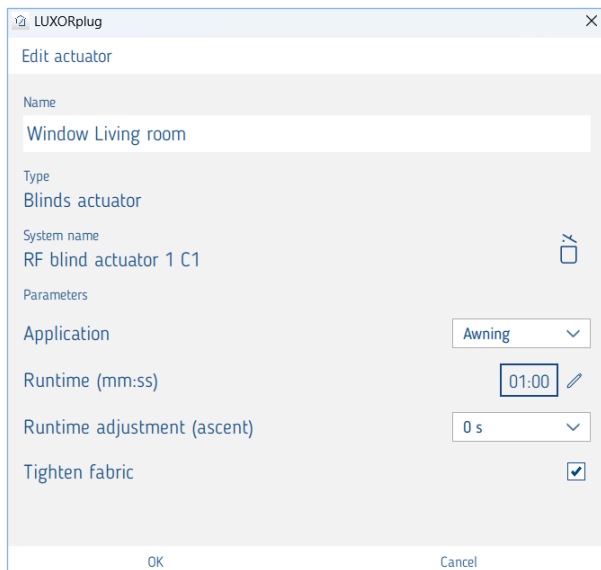
Per ogni canale della tapparella è possibile configurare individualmente il tempo di corsa totale, il tempo per una regolazione delle lamelle (step), nonché una correzione del tempo di corsa (tempo aggiuntivo considerato **solo durante la salita**).

Caso d'uso "tapparella"



Il tempo di funzionamento totale e la correzione del tempo di funzionamento possono essere impostati anche singolarmente per ogni canale della tapparella.

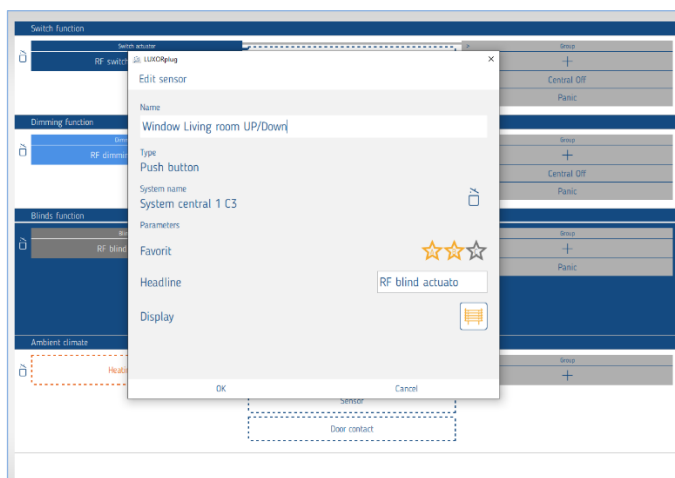
Caso d'uso "Tenda da sole"



Il tempo di funzionamento totale, la tensione del tessuto e la partecipazione alle funzioni della stazione meteo possono essere impostati individualmente per ogni canale della tenda.

Nel caso di una tenda da sole, la reazione a una delle funzioni di allarme significa: "Chiudere" = "Estendere la tenda da sole".

È quindi possibile assegnare un "trigger" al canale cieco.



Per il controllo di una tenda, di una tapparella o di una tenda da sole:

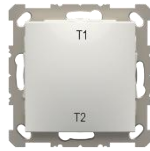

1. Sono necessari due ingressi (su/giù) quando si utilizzano gli ingressi binari dei dispositivi RF. Questa coppia di ingressi viene assegnata automaticamente.
2. Un ingresso è necessario quando si utilizza la funzione pulsante della centrale del sistema LUXORliving SMARTstart.

Quando si utilizzano i pulsanti dell'interfaccia a pulsanti T4 RF, è necessario tenere presente quanto segue:
 Pulsante/comando SU = C1, C3
 Pulsante/comando GIÙ = C2, C4

5.1.7 Assegnazione dei tasti per i dispositivi sensori/attuatori LUXORliving PS1, PD1, PJ1 e PB1 RF

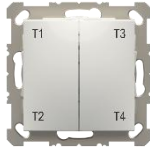
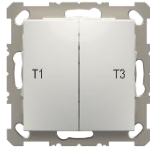
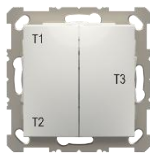
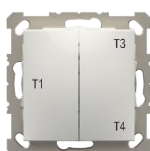
Pulsante a 2 vie

Quando si utilizza un pulsante a 2 vie, si possono parametrizzare singoli pulsanti (T1/T2) o bilancieri (T1).

Tipo di operazione		Assegnazione delle chiavi
Pulsante singolo	(T1/T2)	
Bilanciere	(T1)	

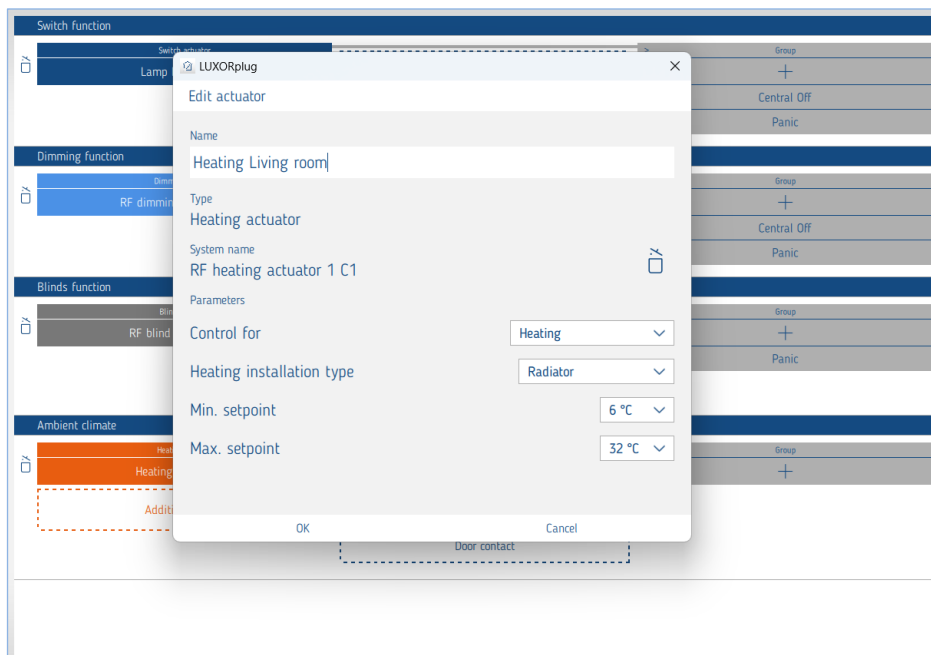
Pulsante a 4 vie r

Quando si utilizza un pulsante a 4 vie, si distingue tra sinistra (T1/F2) e destra (T3/F4). È inoltre possibile scegliere tra pulsante singolo e bilanciere. Si ottengono così 4 opzioni di configurazione.

Tipo di operazione lasciata	Tipo di operazione diritto	Assegnazione delle chiavi
Pulsante singolo (T1/ T2)	Pulsante singolo (T3/T4)	
Bilanciere (T1)	Bilanciere (T3)	
Pulsante singolo (T1/T2)	Bilanciere (T3)	
Bilanciere (T1)	Pulsante singolo (T3/T4)	

5.1.7.1 Riscaldamento con LUXORliving H1 RF

- Trascinare il canale corrispondente di un attuatore di riscaldamento nell'area Attuatore di riscaldamento. Si apre la finestra dei parametri di questa funzione di riscaldamento.



È possibile assegnare un nome alla funzione e impostare vari parametri nella finestra dei parametri.

Il controllo supporta le modalità operative "Riscaldamento" e "Riscaldamento e raffreddamento". Per ogni modalità operativa è possibile impostare il tipo di sistema.

Tipo di sistema Riscaldamento:

Radiatore: Per sistemi di riscaldamento rapidi come radiatori o termoventilatori

Regulador PI con:	
Riscaldamento con radiatori	Tempo di integrazione = 90 minuti Larghezza di banda = 2,5 K

Pavimento: Per sistemi di riscaldamento lenti come il riscaldamento a pavimento ad acqua

Regolatore PI con:	
Riscaldamento a pavimento	Tempo di integrazione = 30 h Larghezza di banda = 4 K

Tipo di sistema Raffrescamento:

Soffitto raffreddato: Per sistemi di raffrescamento lenti come i soffitti raffreddati ad acqua

Regolatore PI con:	
Rivestimento di raffreddamento	Tiempo de integración = 240 minuti Larghezza di banda = 5 K

Fancoil: Per sistemi di raffrescamento rapidi come i ventilconvettori

Regolatore PI con:	
Fan Coil Unit	Tiempo de integración = 180 minuti Larghezza di banda = 4 K

Impostazione definita dall'utente (tipo di sistema riscaldamento/raffreddamento):

- **Banda proporzionale del regolatore di riscaldamento e raffreddamento:**

Impostazione professionale per adattare il comportamento della regolazione all'ambiente. Valori piccoli provocano grandi variazioni del valore di regolazione, valori più grandi provocano una variazione minore.

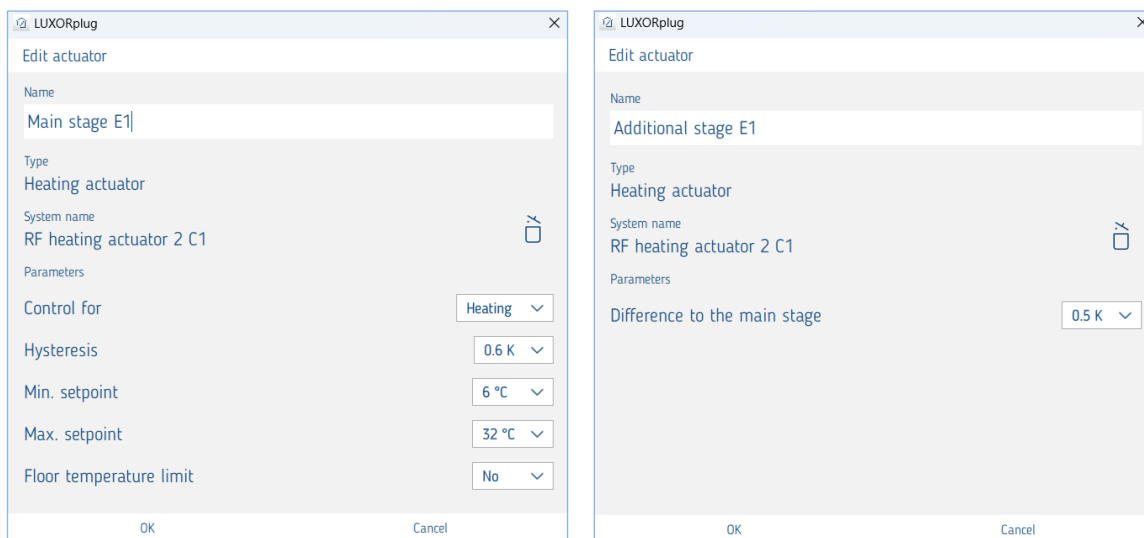
- **Tempo di integrazione del regolatore di riscaldamento e raffreddamento:**

Il tempo di integrazione determina il tempo di risposta del controllo. Specifica il gradiente con cui viene aumentata la variabile manipolata in uscita, oltre alla componente P. La componente I rimane attiva finché c'è una deviazione del controllo. La componente I viene aggiunta alla componente P.

5.1.7.2 Riscaldamento con LUXORliving E1 RF

LUXORliving E1 RF è un attuatori di riscaldamento per il controllo di riscaldatori elettrici, con commutazione (a 2 punti). LUXORliving E1 può essere utilizzato come regolatore della temperatura ambiente (riscaldamento o raffreddamento) o come stadio di riscaldamento aggiuntivo.

LUXORliving E1, E1 Parametri RF per "Palco principale" e "Palco supplementare":



Controllo per: Qui si seleziona la funzione di regolazione utilizzata: "Riscaldamento" o "Raffreddamento".

Isteresi: Selezione dell'isteresi del regolatore a 2 punti, centrata sul valore del setpoint. valore nominale.

Max. Setpoint: Se viene ricevuto un setpoint superiore al valore qui impostato, viene limitato a questo valore.

Limite temperatura pavimento:

Se viene superata la temperatura massima del pavimento impostata, il regolatore spegne il riscaldamento.

Per riattivare il riscaldamento, la temperatura deve prima scendere al di sotto del valore impostato. La differenza necessaria è determinata da un'isteresi regolabile da 1 K a 5 K.

Esempio:

Se la temperatura massima è impostata a 29 °C e l'isteresi a 2 K, il riscaldamento si riattiva solo quando il pavimento si è raffreddato fino a 27 °C.

La temperatura attuale del pavimento viene monitorata internamente.

Questa funzione **non è un limitatore di sicurezza della temperatura**.

Stadio aggiuntivo:

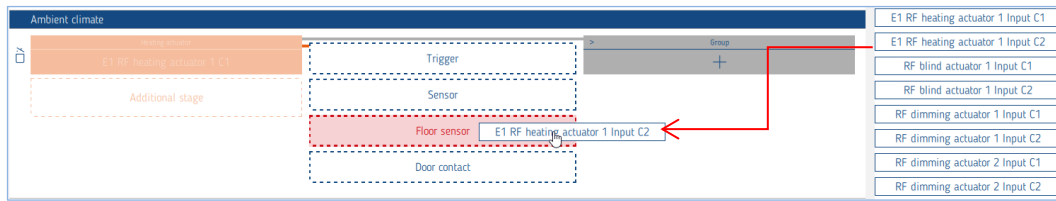
differenza rispetto allo stadio principale: il setpoint dello stadio aggiuntivo viene calcolato in base alla differenza e al setpoint ricevuto dallo stadio principale.

Funzione dello stadio aggiuntivo:

il canale riceve il setpoint e il valore effettivo del regolatore principale tramite il bus e genera il valore di regolazione in modo indipendente tramite un regolatore interno. Lo stadio aggiuntivo può essere utilizzato solo per la modalità di regolazione "Riscaldamento". Lo stadio aggiuntivo E1 può essere utilizzato con qualsiasi attuatore di riscaldamento LUXORliving.

Ingressi esterni:

il dispositivo dispone di 2 ingressi esterni per pulsanti, interruttori, ecc. L'ingresso I2 può essere utilizzato anche come ingresso di temperatura, ad esempio come sensore di pavimento, ad esempio. ¹⁾



¹⁾ sensori disponibili:

9070496 Sensore di temperatura da incasso



9070321 Sensore di pavimento



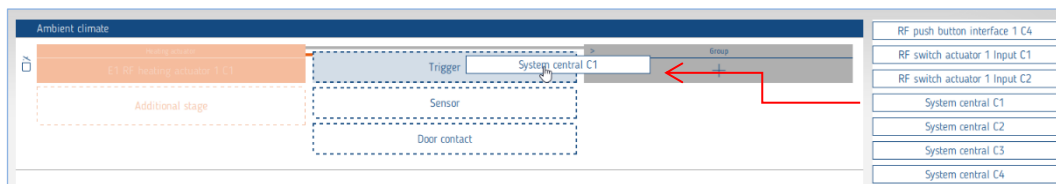
9070459 Sensore di temperatura IP65



5.1.8 Controllo del riscaldamento e del raffreddamento con LUXORliving Smart Start

Innesco:

Come trigger si può utilizzare un solo canale SMARTstart di LUXORliving. In questo modo è possibile impostare il setpoint desiderato sul display SMARTstart.

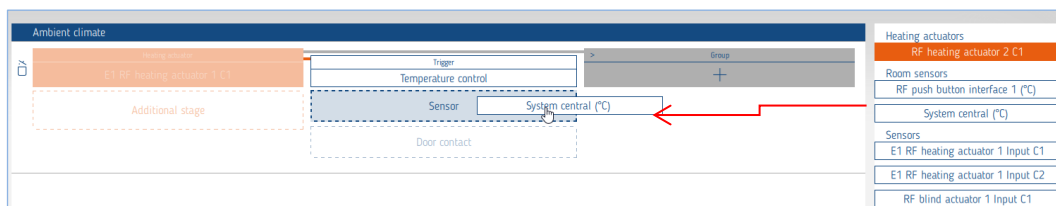


Sensore:

I seguenti canali supportano il rilevamento della temperatura:

Nome del dispositivo	Designazione del canale	Intervallo di temperatura
LUXORliving S1 RF	C2	-5 °C ... 45 °C
LUXORliving J1 RF	C2	
LUXORliving D1 RF	C2	
LUXORliving H1 RF	C2	
LUXORliving E1 RF	C2	
LUXORliving D1 DALI RF	C2	
LUXORliving T4 RF	Interfaccia a pulsante (°C)*	
LUXORliving PB RF	Sensore a pulsante (°C)*	
LUXORliving SMARTstart	Centrale del sistema (°C)*	

*Sensori di temperatura interni



LUXORplug

Edit sensor

Name
Temperatur Living room

Type
Push button

System name
RF blind actuator 1 Input C2

Parameters
Calibration value: 0 K

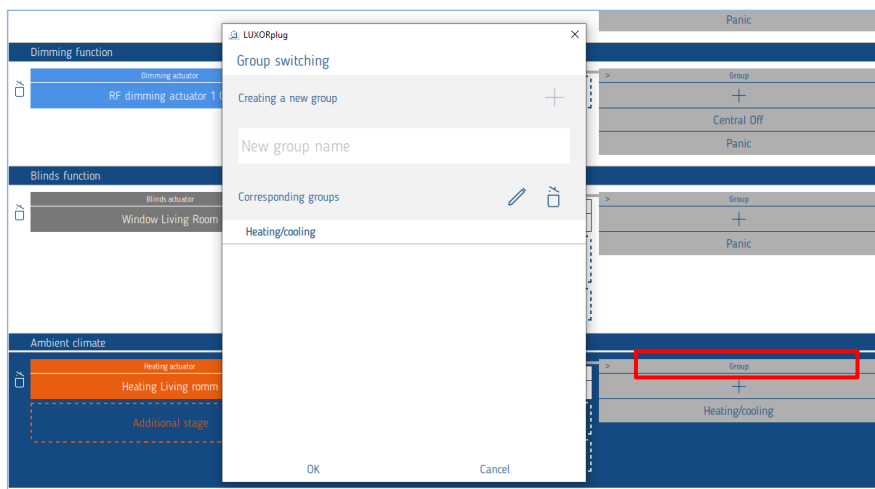
OK Cancel

È possibile assegnare un nome alla funzione e impostare una calibrazione del locale nella finestra dei parametri. L'equalizzazione dell'ambiente consente di regolare successivamente la misura della temperatura.

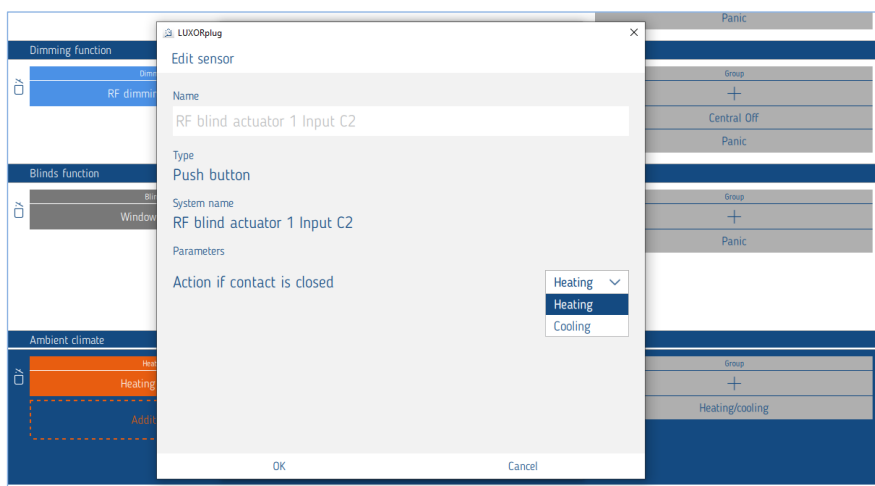
- i** Quando si misura per la prima volta la temperatura tramite il sensore di temperatura interno (centrale del sistema (°C), occorre un certo tempo prima che la temperatura misurata corrisponda alla temperatura ambiente effettiva (fase di riscaldamento). La fase di riscaldamento dura solitamente 1 ora. Dopo questa fase, la temperatura misurata corrisponde alla temperatura ambiente attuale.
- i** L'offset utilizzabile (calibrazione ambiente) dovrebbe quindi essere applicato solo dopo la fase di riscaldamento e in un ambiente luminoso.

Commutazione riscaldamento/raffreddamento (solo LUXORliving H1 RF)

- Cliccare sul campo "Gruppo".
Si apre la finestra con le funzioni centrali e di gruppo.



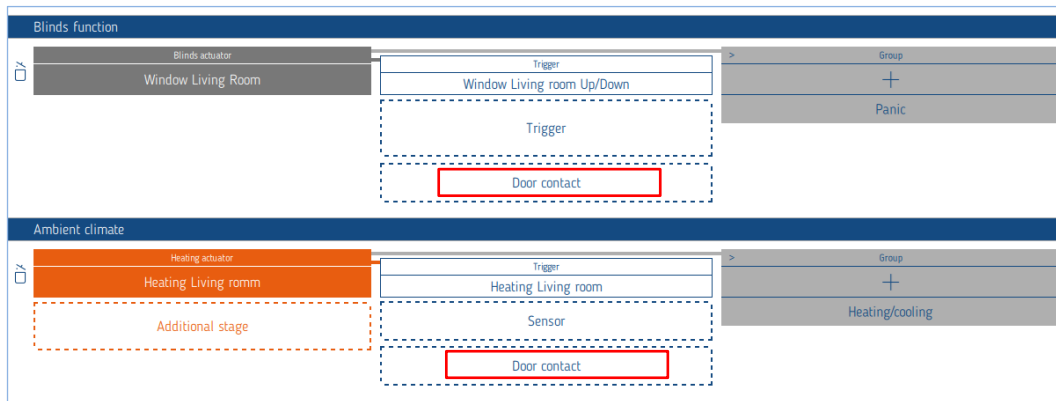
Nella modalità di controllo **del riscaldamento e del raffreddamento**, è possibile trascinare un "trigger", ad esempio un canale dell'ingresso binario, sulla funzione del gruppo di **riscaldamento/raffreddamento** e impostare il tipo di funzione.



5.1.8.1 Funzione "contatto porta"

È possibile collegare ciascun canale dell'attuatore di riscaldamento e/o ciascun canale di un attuatore cieco a un contatto porta. A tale scopo si utilizzano solo gli ingressi binari degli attuatori RF, che vengono semplicemente trascinati nel campo "Contatto porta" (tranne T4 RF).

È anche possibile utilizzare uno stesso contatto finestra sia per la funzione di riscaldamento che per la funzione di oscuramento.



Condotta di riscaldamento a contatto con la porta

Se la porta o la finestra viene aperta, l'attuatore passa alla modalità di protezione antigelo (6 °C). Questo interrompe il riscaldamento per tutto il tempo in cui la porta/finestra è aperta.

È possibile aggiungere un numero qualsiasi di contatti porta per canale.

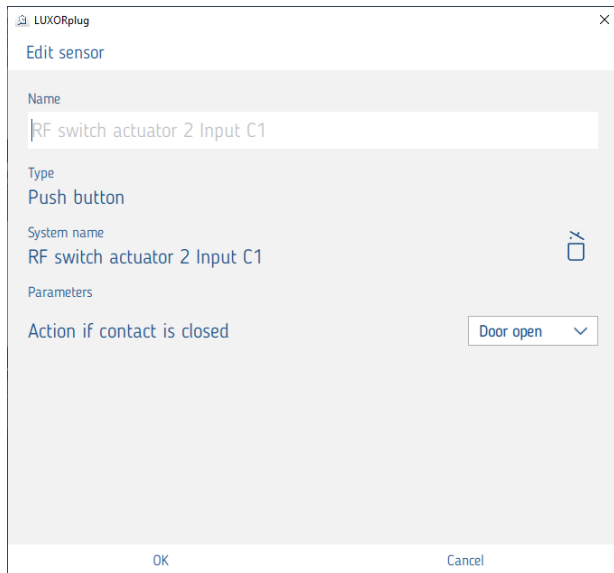
Canale dell'otturatore a contatto con la porta

Il contatto porta impedisce i movimenti automatici quando la porta o la finestra sono aperte.

Le seguenti funzioni sono disattivate: Tempi di commutazione.

I comandi di funzionamento manuale (su/giù) vengono eseguiti invariati anche quando la porta è aperta.

È possibile assegnare un solo contatto finestra per canale.



L'impostazione "Azione su contatto chiuso" dipende dal contatto utilizzato (contatto normalmente aperto (NO) o contatto normalmente chiuso (NC)).

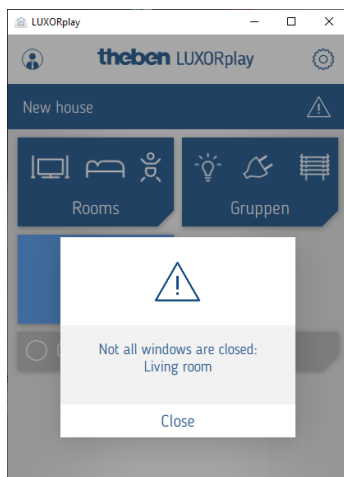
Tutti i contatti della porta collegati vengono memorizzati separatamente nell'app LUXORplug e possono essere utilizzati più volte o con altri canali di riscaldamento e tende.

Door contacts
Binary input 4 C1
Push button interface 5 C1
RF switch actuator 3 Input C1

i I contatti finestra già assegnati in una stanza non possono più essere utilizzati in un'altra stanza.

Contatti per porte e finestre in LUXORplay

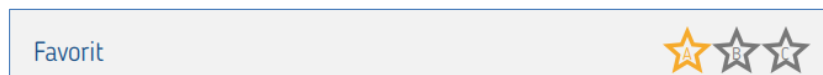
Ogni contatto aperto viene visualizzato anche nella nostra visualizzazione LUXORplay: Premere il simbolo "Attenzione" per visualizzare le stanze in cui le finestre sono aperte.



Funzione "preferiti" per l'attivazione della centralina del sistema LUXORliving SMARTstart

Se si utilizzano i trigger LUXORliving SMARTstart, ogni canale offre un'opzione per i preferiti. È possibile definire tre preferiti.

È possibile passare dai tre preferiti A, B e C tenendo premuto il tasto destro o sinistro del dispositivo SMARTstart. Premere brevemente il tasto per uscire dal menu dei preferiti.

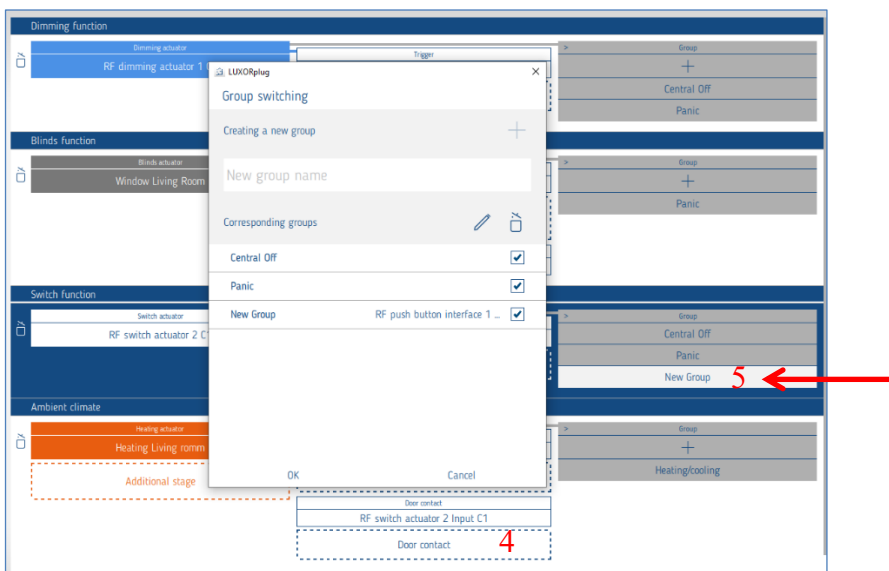
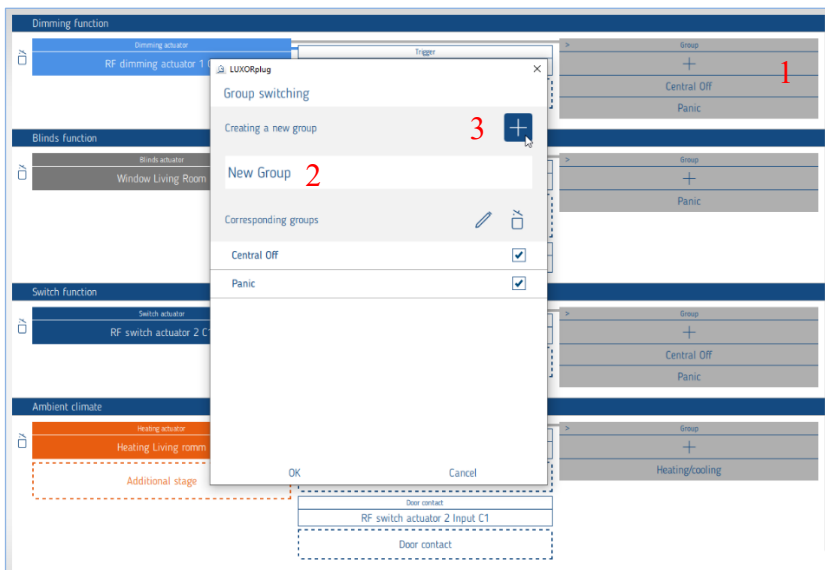


5.1.9 Funzione di gruppo

La funzione di gruppo consente di controllare più partecipanti che fanno parte dello stesso gruppo. È possibile creare, assegnare o modificare nuovi gruppi nel campo "Gruppo". Una volta assegnato il gruppo, è possibile trascinare un trigger sul gruppo per attivarlo. Tutti i sensori possono essere utilizzati come trigger.

Sono supportati solo i comandi ON/OFF (commutazione/diminuzione) o UP/DOWN (tende/tapparelle).

1. Cliccare sul campo "Gruppo". Si apre la finestra con le funzioni centrali e di gruppo.
2. Impostare il nome del gruppo.
3. Premere il simbolo "+".
4. Assegnare il gruppo al partecipante (spuntare la casella).
5. Premere il grilletto nel gruppo.

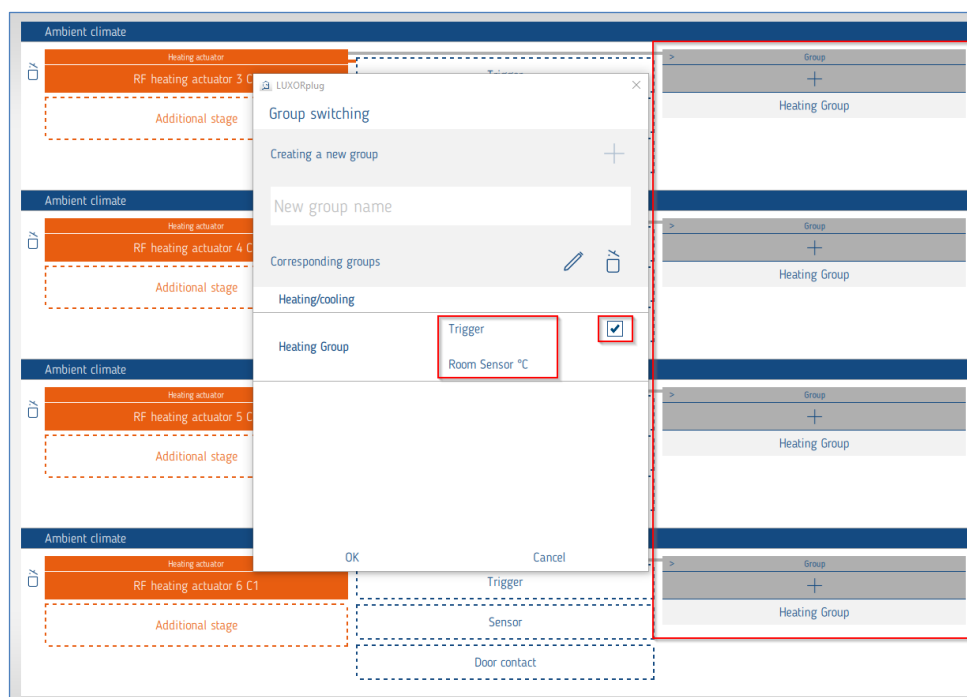


5.1.9.1 Raggruppamento dei canali degli attuatori di riscaldamento

Nel gruppo di riscaldamento, diversi canali di riscaldamento possono essere collegati a un sensore di temperatura ambiente e a un trigger del dispositivo SMARTstart. Il sensore di temperatura rileva la temperatura ambiente attuale. La temperatura desiderata può essere impostata sul dispositivo tramite il trigger collegato.

Creare un gruppo di riscaldamento:

1. Cliccare sul campo "Gruppo". Si apre la finestra con le funzioni centrali e di gruppo.
2. Impostare il nome del gruppo.
3. Premere il simbolo "+".
4. Assegnare il gruppo al partecipante (spuntare la casella).
5. Trascinare un sensore di temperatura e un trigger nel gruppo.



L'indicatore rosso mostra i canali partecipanti al "Gruppo riscaldamento", che è collegato a un sensore ambiente e a un trigger.



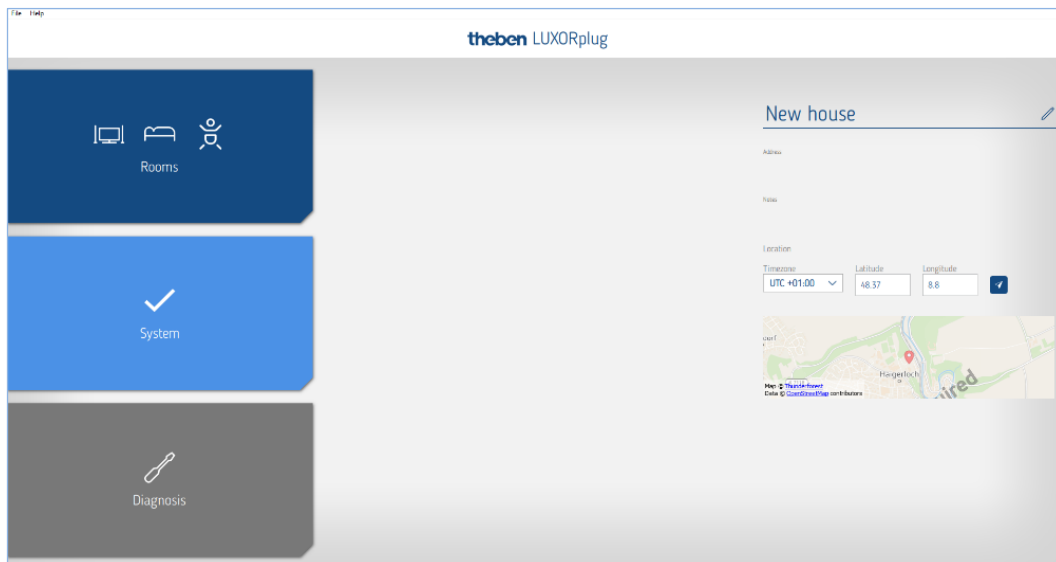
Nel gruppo di riscaldamento possono essere collegati solo i trigger della centrale del sistema SMARTstart.

5.2 Programmazione di un'ung con LUXORplug

Una volta aggiunte le funzioni alle stanze e impostate, è possibile programmare il sistema.

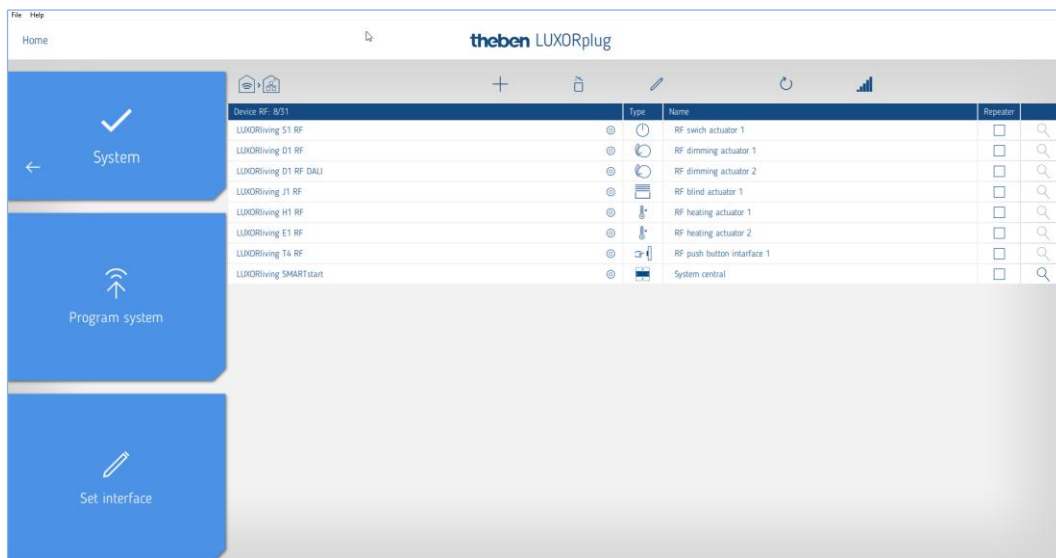
Questa fase è possibile in qualsiasi momento, anche se sono state aggiunte solo singole funzioni.

1. Passa al **menu principale** per la programmazione.

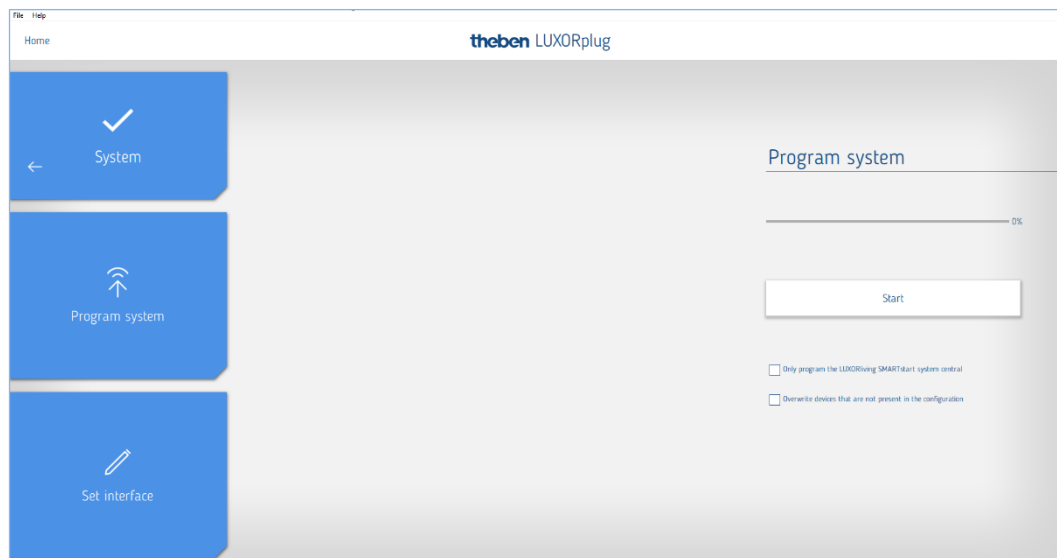


2. Cliccare sul campo dell'**allegato**.

Si apre il sottomenu.

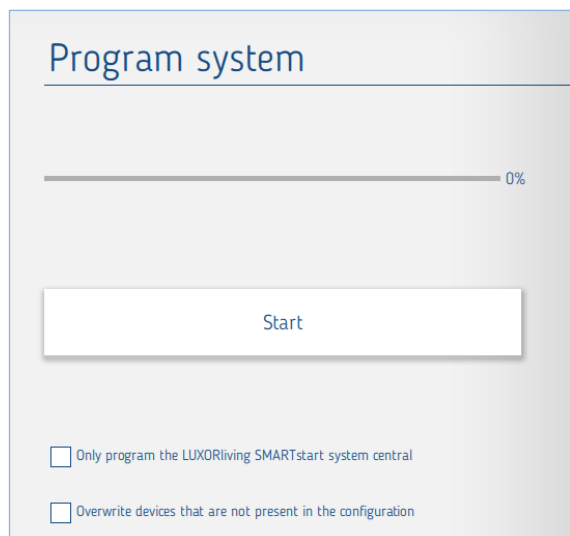


3. Cliccare sul campo **Programmazione del sistema** e poi su "Avvio". Tutti i dispositivi parametrizzati del sistema vengono programmati e il progetto viene caricato nella centrale del sistema SMARTstart.



La programmazione richiede un po' più di tempo la prima volta, poiché è necessario trasferire tutti i parametri del dispositivo. Le programmazioni successive si completano più rapidamente.

Viene segnalato il successo della programmazione.



Parametro **"Programma solo centrale del sistema SMARTstart"**.

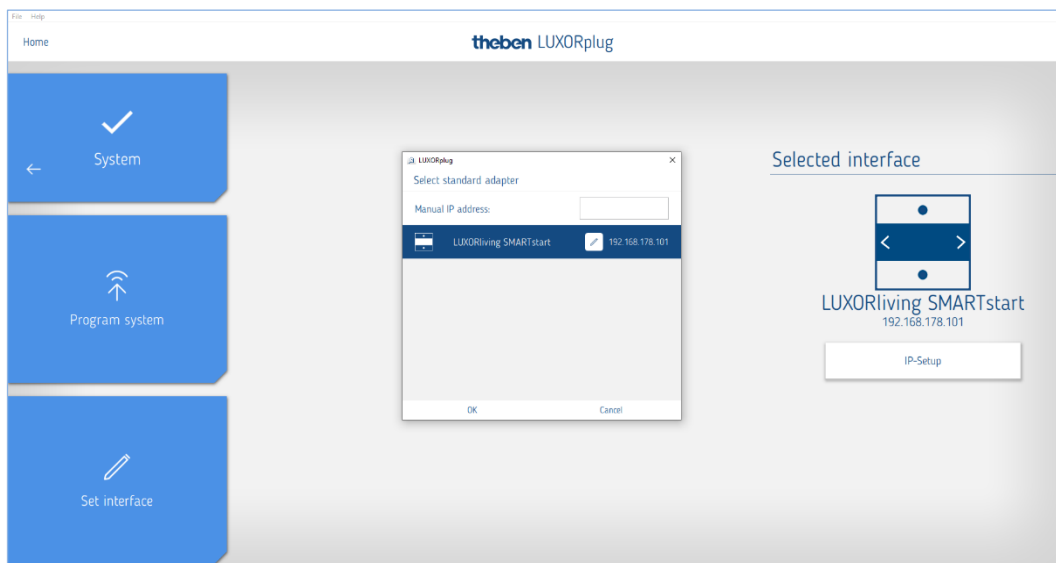
Viene programmata solo la centrale del sistema, il che può essere necessario, ad esempio, dopo un reset della centrale del sistema o se la programmazione è fallita in precedenza.

Parametro **"Sovrascrivere i dispositivi non assegnati a una funzione"**.


I dispositivi esistenti non ancora assegnati a una funzione vengono sovrascritti in modo da non influenzare le funzioni configurate.

5.2.1 Imposta interfaccia

Un'altra funzione del menu **Sistema** consente di impostare la centrale del sistema LUXORliving SMARTstart. In genere la centrale del sistema viene riconosciuta automaticamente. In caso contrario, in questo menu è possibile inserire manualmente l'indirizzo IP della centrale del sistema collegata.

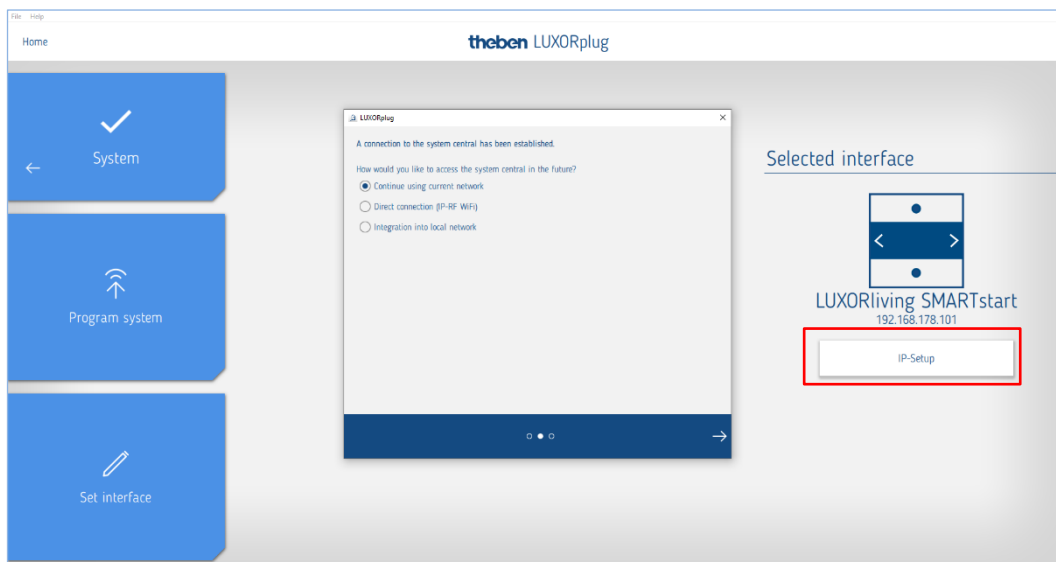


5.2.2 Modifiche al display di centrale del sistema

Il nome del centrale del sistema può essere personalizzato nel popup delle impostazioni dell'interfaccia. Il nome può essere modificato premendo il pulsante "penna".  Dopo l'inserimento corretto, la modifica viene accettata premendo nuovamente il pulsante "penna" e immettendo la password del centrale del sistema.

5.2.3 Assistente di rete " Configurazione IP "

Nella stessa pagina è possibile avviare manualmente la procedura guidata di rete per apportare eventuali modifiche alla connessione di rete della centrale del sistema.



5.2.4 Diagnosi

Il menu **Diagnostica** offre una serie di funzioni che possono facilitare la messa in servizio e la risoluzione di eventuali problemi.

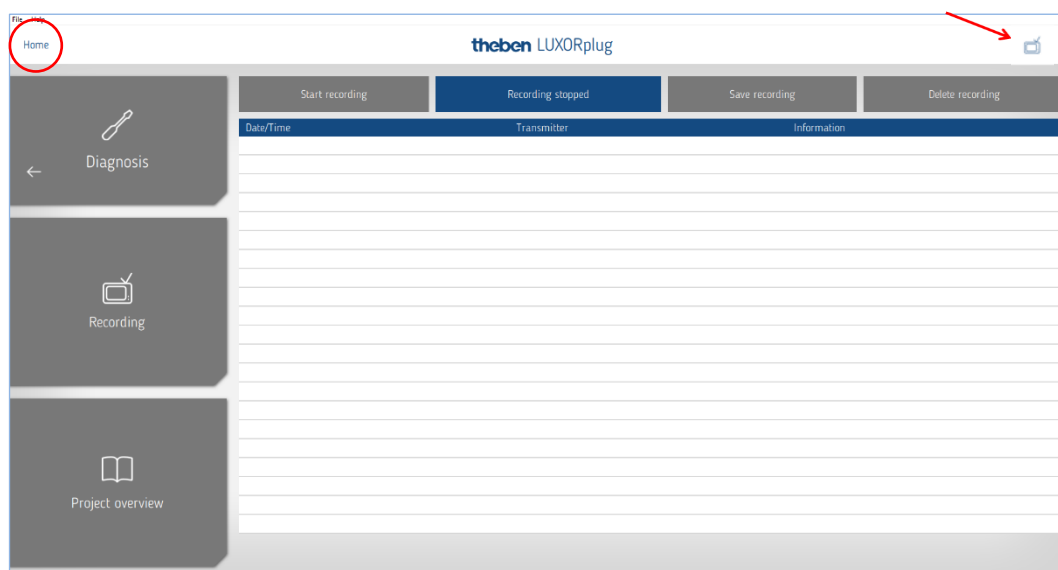
- Registrazione della comunicazione bus
- Una panoramica del progetto

4. Cliccare sul menu "Home" e selezionare il menu di diagnostica.

5.2.4.1 Registrazione

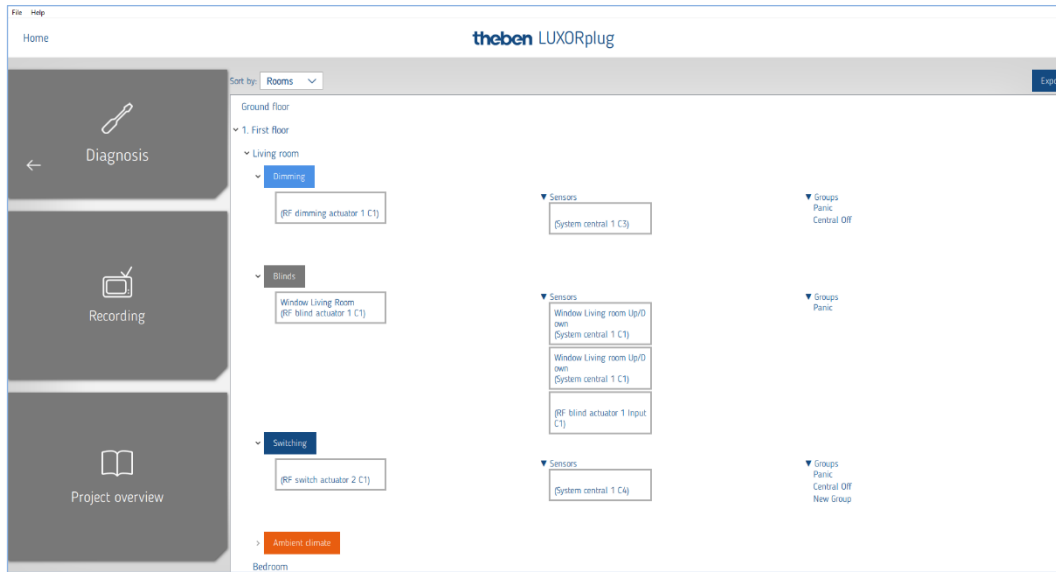
La registrazione può essere avviata, interrotta e salvata. È anche possibile lasciare la registrazione in esecuzione in background quando la finestra di diagnostica è chiusa.

La registrazione può anche essere visualizzata in una finestra separata facendo clic sull'"icona dello schermo".



5.2.4.2 Panoramica del progetto

La panoramica del progetto consente di ordinare la visualizzazione per dispositivo o per stanza. Questa panoramica mostra sia l'utilizzo dei dispositivi sia le connessioni tra i dispositivi. La panoramica del progetto può essere esportata come file di testo (.csv) per un'ulteriore elaborazione o documentazione.



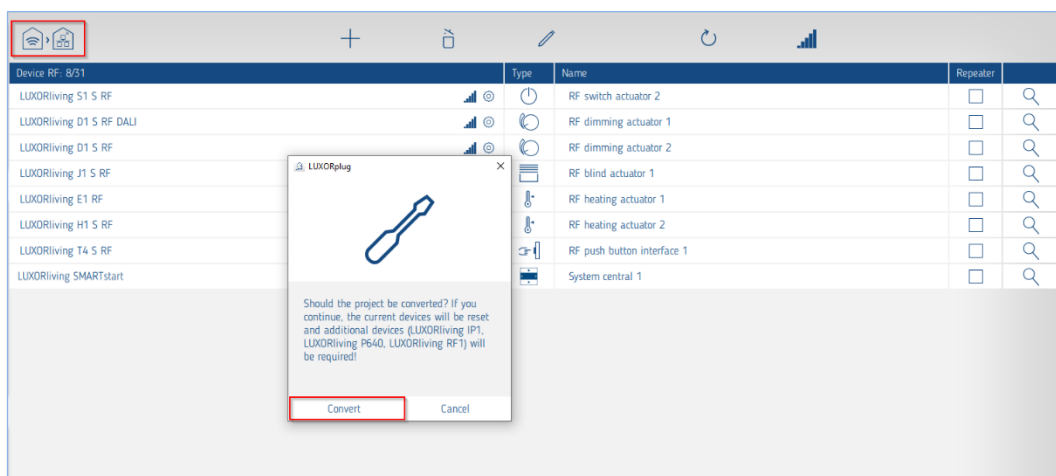
5.3 Convertire il progetto

È possibile trasformare il sistema Smart Start RF in un sistema LUXORliving classico. A tal fine sono necessari altri componenti del sistema LUXORliving.


A tal fine, il progetto Smart Start deve essere prima convertito.

i Sono inoltre necessari la centrale del sistema LUXORliving IP1, l'alimentatore LUXORliving P640 e l'accoppiatore multimediale LUXORliving RF1.

La precedente centrale del sistema LUXORliving SMARTstart non serve più come centrale del sistema, ma solo come dispositivo operativo centrale.



Procedura:

1. Premere "Converti progetto" (in alto a sinistra) e confermare nuovamente.
2. Tutti i dispositivi del sistema vengono resettati per la conversione.
3. Salvare il progetto.
4. Stabilire una connessione con IP1 e impostare la nuova interfaccia in Sistema > Interfaccia in LUXORplug.
5. Integrare l'accoppiatore multimediale RF nel sistema nell'elenco dei dispositivi utilizzando la ricerca manuale.
 
6. Programmare il sistema.

5.3.1 Menu "File"

Nel menu "File" sono disponibili diverse funzioni:

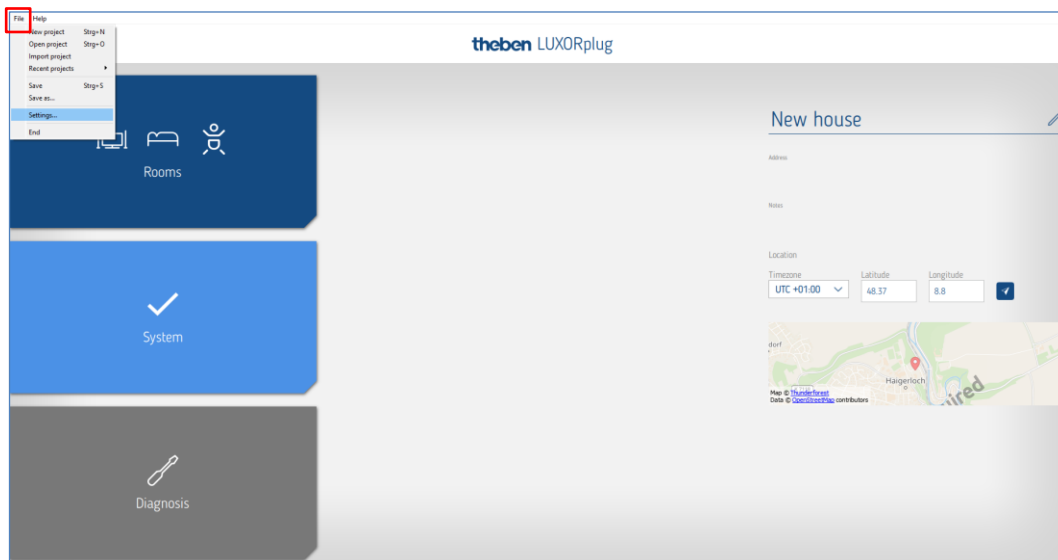
- Nuovo progetto:** Crea un nuovo progetto
- Apri progetto:** Aprire un progetto esistente
- Importazione progetto:** lettura del file di progetto dal LUXORliving SMARTstart
- Ultimi progetti:** Elenco degli ultimi progetti modificati
- Salva:** Salva il progetto corrente con l'ultimo nome di file selezionato e il luogo di stoccaggio
- Salva con nome:** Salva il progetto corrente con il dialogo (nome e posizione del file). selezionabile)

Progetto per LUXORliving

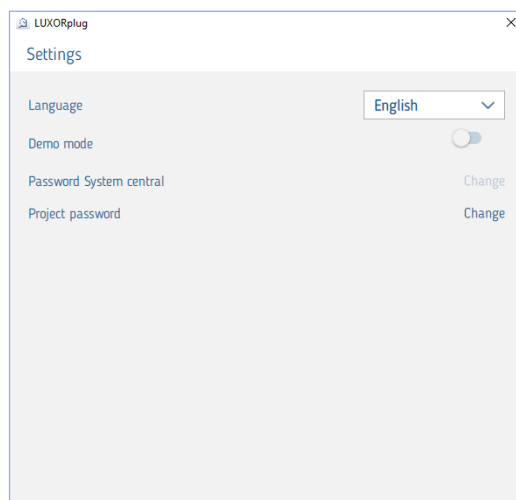
Convertire: Vedi [capitolo 5.3 Convertire il progetto](#)

Impostazioni: Impostare la lingua del menu di LUXORplug, la modalità demo, la connessione diretta, cambiare la password SMARTstart, cambiare la password del progetto e attivare la modalità debug.

Uscire: Uscire e chiudere LUXORplug



Funzioni del menu "File" - "Impostazioni"



Modalità demo

Nella modalità demo viene simulata la connessione a un sistema. Questa modalità serve solo per visualizzare le funzioni di LUXORplug e deve essere disattivata in caso di collegamento effettivo a un sistema LUXORliving.

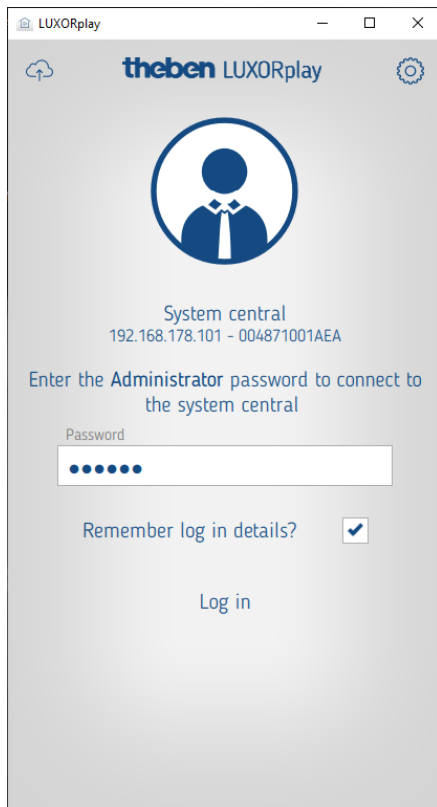
Modifica della password della centrale del sistema

Qui è possibile modificare successivamente una password esistente.

Modifica della password del progetto

In seguito è possibile modificare la password di un progetto esistente.

6 Funzionamento con LUXORplay



Con l'app gratuita LUXORplay, il sistema LUXORliving per la casa intelligente può essere gestito in modo comodo e semplice. Sono inoltre disponibili diverse funzioni aggiuntive.

La prima volta, l'amministratore deve accedere con la password di amministrazione modificata in LUXORplug. Opzionalmente, i dati di accesso possono essere salvati.

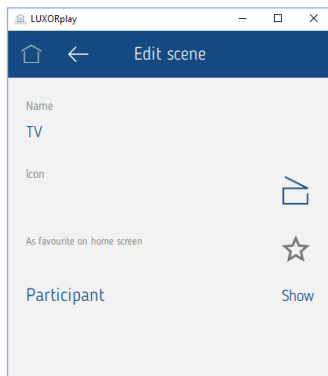
Vantaggio: l'amministratore viene automaticamente connesso alla riapertura dell'applicazione.

i Il caricamento del progetto può richiedere fino a 30 secondi quando l'app LUXORplay viene avviata per la prima volta.

6.1 Scene

Nell'app LUXORplay è possibile creare scene personalizzate. Oltre al nome della scena, è possibile selezionare un'icona. Se la scena è contrassegnata come preferita, appare nella schermata iniziale per un accesso rapido.

La scena può essere attivata nell'app LUXORplay o con un trigger definito, ad esempio un pulsante. La scena può anche essere avviata in modo temporizzato. (vedere il capitolo "Inserimento dei tempi di commutazione").



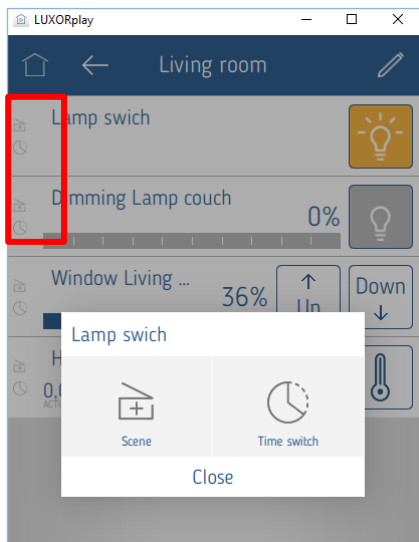
Elenco dei partecipanti



L'assegnazione dei partecipanti si attiva cliccando sulla casella di controllo. Lo stato attuale viene visualizzato immediatamente in LUXORplay (valore di regolazione attuale, posizione attuale (altezza/louvre), stato di commutazione).

La penna può essere utilizzata per modificare individualmente lo stato e aggiungerlo automaticamente alla scena.

La partecipazione a una scena può essere definita anche direttamente nella funzione/camera.

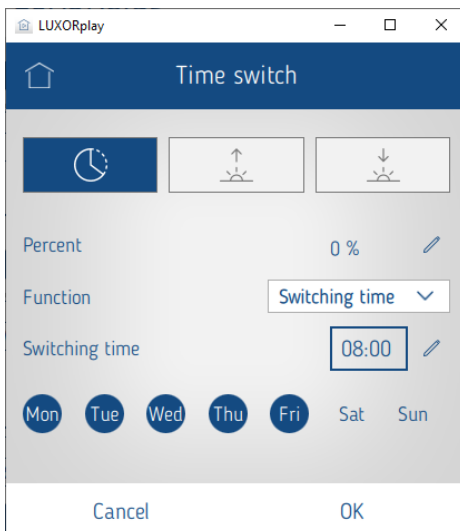
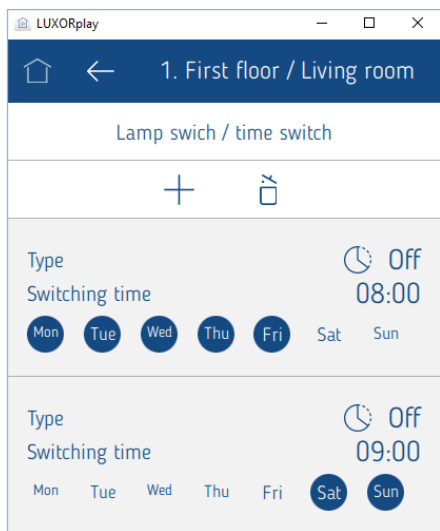


6.2 Funzione "Timer"

6.2.1 Tempo di commutazione

È possibile commutare una funzione o una scena in modo temporizzato. A tale scopo, vengono creati dei tempi di commutazione che attivano una funzione o una scena in un momento specifico.

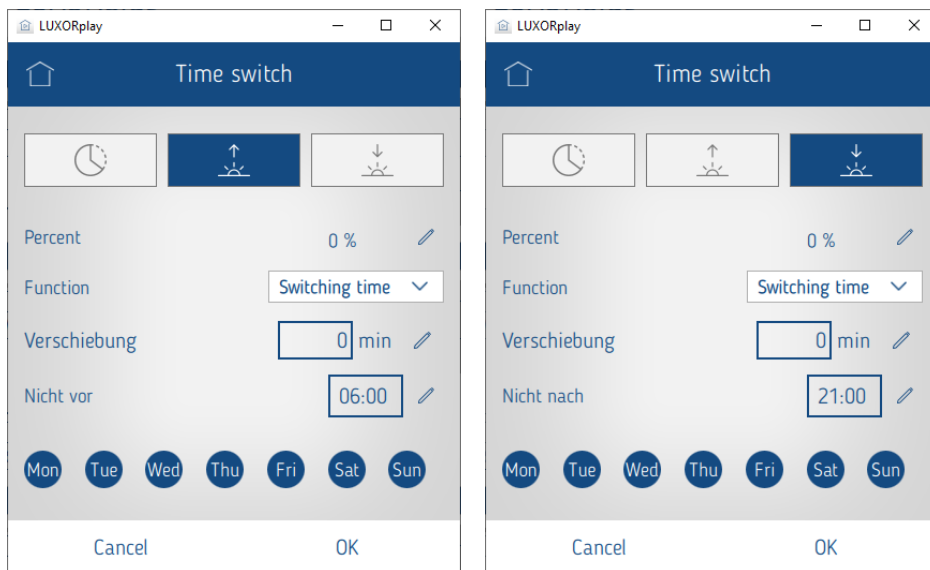
Se in una funzione o in uno scenario si preme il simbolo "Timer", è possibile inserire i tempi di commutazione in una nuova finestra.



i Se più funzioni devono essere eseguite contemporaneamente allo stesso orario di commutazione, si consiglia di realizzarlo tramite una scena con un orario di commutazione.

6.2.2 Astro - Tempo di commutazione

I tempi astro mostrano gli orari di alba e tramonto nel corso di un anno solare. I comandi di commutazione si adattano alle diverse orari di alba e tramonto automaticamente per tutto l'anno.



Rinvio:

Gli orari di commutazione astronomica possono essere personalizzati. Ciò può essere fatto con il cambio di orario astronomico.

L'orario astrale può essere inserito separatamente per l'alba e il tramonto in un intervallo compreso tra - 2 ore e + 2 ore.

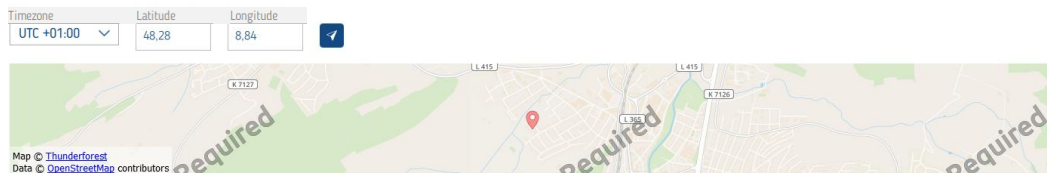
Non prima:

È possibile specificare un orario prima del quale non deve essere eseguita alcuna commutazione astronomica. Il processo di commutazione viene eseguito (astronomicamente), ma non prima delle 06:00 come nell'esempio

Non dopo:

È possibile specificare un orario dopo il quale non deve essere eseguita alcuna commutazione astronomica. Il processo di commutazione viene eseguito (astronomicamente), ma non dopo le 21:00 come nell'esempio

Il tempo di commutazione dell'astro dipende dalle coordinate inserite in LUXORplug per il progetto. Si trova in LUXORplug alla voce "Home".



Nel sistema LUXORliving SMARTstart tutti gli orari di commutazione astronomica si basano sul crepuscolo civile.

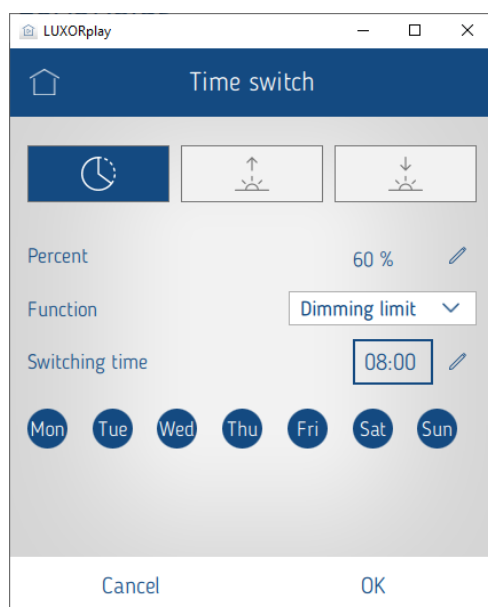
6.2.3 Limitazione della dimmerizzazione (programmata nel tempo)

Oltre a un orario di commutazione, è possibile definire una **limitazione della dimmerizzazione programmata** per la funzione *Dimmer*.

- Il valore di dimmer impostato viene utilizzato come **livello massimo di luminosità** ed eseguito all'orario stabilito come un normale orario di commutazione.
- Il dimmer regola automaticamente la luminosità al valore definito all'ora desiderata.
- La regolazione manuale tramite slider nell'app o tramite pulsante rimane sempre disponibile.
- La limitazione della dimmerizzazione riguarda solo i **comandi di commutazione a 1 bit** (ad es. semplici ON/OFF).

Esempio:

Durante la notte è possibile garantire un livello di illuminazione di base predefinito che non viene superato, mentre alla sera è disponibile l'intera gamma di dimmerizzazione.



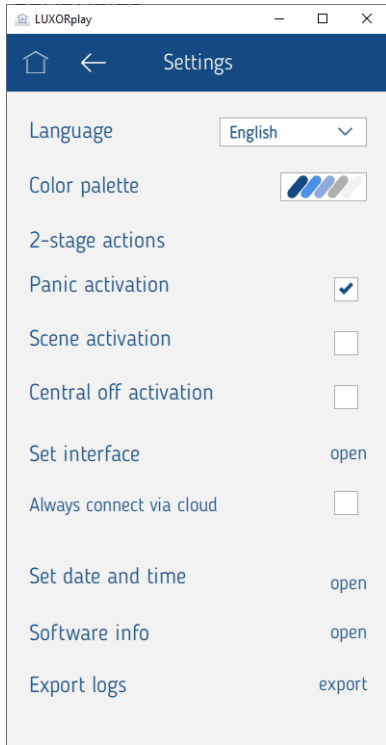
Rimozione della limitazione della dimmerizzazione

Se una limitazione precedentemente impostata non è più necessaria, è possibile rimuoverla in due modi:

- **Eliminare il limite:**
Cancellare il valore di dimmer inserito nella programmazione temporizzata. In questo modo la limitazione non sarà più attiva.
- **Passare a "orario di commutazione":**
Nella configurazione della funzione timer, cambiare da **Dimmer** a **Commutazione**. Anche in questo caso la limitazione viene annullata.

6.3 LUXORplay - Impostazioni

Nel menu "Impostazioni" è possibile personalizzare diversi parametri.



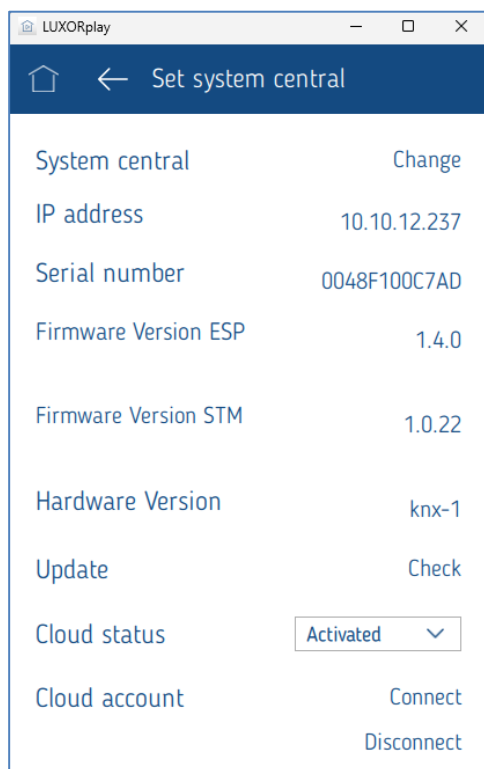
Azioni in 2 fasi

Per evitare l'attivazione involontaria delle funzioni panico, scene, spegnimento centrale e vacanze, è possibile impostare un'attivazione in 2 fasi per ciascuna funzione. La rispettiva funzione viene eseguita solo quando viene confermata in una seconda fase.



Imposta interfaccia

In questo menu è possibile visualizzare le informazioni sulla centrale del sistema collegato. È inoltre possibile verificare la presenza di aggiornamenti del firmware della centrale del sistema.



i Connettività cloud disponibile nel quarto trimestre del 2026

Parametro Stato Cloud

Lo stato della Cloud indica se l'unità centrale del sistema è attualmente collegata alla Theben Cloud. Questo parametro può essere utilizzato anche per disconnettersi e riconnettersi alla Cloud.

Ciò risulta utile quando si desidera scollegare l'unità centrale dalla Theben Cloud senza doverla rimuovere dall'account utente (*Disconnetti dall'account Cloud*).

Connessione sempre tramite Cloud

Se l'opzione „**Connetti sempre tramite Cloud**” è attivata, LUXORplay tenterà ad ogni collegamento di stabilire prima la connessione con l'unità centrale del sistema tramite Cloud — indipendentemente dalla rete attualmente disponibile.

Requisiti

- È necessario disporre di un account Cloud attivo (Theben Cloud).
- I dati utente devono essere salvati durante l'accesso alla Cloud (spunta su „Salva dati di accesso”).

Comportamento

- Se l'opzione è attiva e i requisiti sono soddisfatti, la connessione tramite Cloud ha la priorità.
- Se la connessione Cloud non è possibile, LUXORplay passa a una connessione locale (se disponibile).

Data e ora

In questa impostazione è possibile impostare manualmente la data e l'ora della centrale del sistema o, in alternativa, attivare la sincronizzazione con l'ora del sistema (smartphone o tablet).

Informazioni sul software

Informazioni sulla versione installata, sui contatti e sui termini e condizioni.

Esportazione dei log

In caso di malfunzionamento di LUXORplay, è possibile esportare i cosiddetti "log" per la diagnosi. In iOS e Android si apre il programma di posta elettronica, da cui è possibile inviare questi log direttamente alla nostra hotline.

In Windows, LUXORplay crea una cartella C:\Documents\export_logs; il file di diagnostica criptato viene memorizzato lì.

7 Appendice

Note su password, master reset, FDSK e modalità di programmazione di LUXORliving SMARTstart

-
- i** Se la **password** è stata dimenticata, la centrale del sistema LUXORliving SMARTstart deve essere resettata con un master reset. Questa operazione si effettua direttamente sull'apparecchio. A tale scopo è necessario un magnete.
-

Reset master

- Posizionare il magnete nella parte anteriore in basso (al centro), il LED rosso si accende (Fig.).
- Tenere il magnete finché il LED non inizia a lampeggiare (immagine).
- Rimuovere il magnete e tenerlo nuovamente premuto entro 2 secondi. A questo punto il LED lampeggia rapidamente. Il master reset è stato eseguito con successo.



-
- i** La password predefinita dopo un master reset è sempre **"admin"**.
-

- i** **FDSK (chiave di sicurezza):** I dispositivi già programmati con un progetto **non possono** essere utilizzati in un nuovo progetto. Durante la programmazione, la FDSK viene sostituita da una **chiave di progetto** e perde la sua validità. Per riattivare l'FDSK, è necessario eseguire un master reset sul dispositivo. Il dispositivo può quindi essere trasferito in un nuovo progetto.
-

7.1 Reset master degli apparecchi LUXORliving RF

I dispositivi LUXORliving RF vengono ripristinati alle impostazioni di fabbrica come segue:


- Scollegare l'apparecchio dalla rete elettrica.
- Tenere premuto il tasto di programmazione.
- Ricollegare l'apparecchio alla tensione di rete tenendo premuto il pulsante di programmazione.
- Rilasciare il pulsante di programmazione dopo circa 1 secondo.
Il LED di programmazione si spegne e il dispositivo viene riportato alle impostazioni di fabbrica.


7.2 Modalità di programmazione e master reset dei dispositivi LUXORliving PS1, PD1, PJ1 e PB1 RF

7.2.1 P Attiva la modalità di programmazione

La modalità di programmazione si attiva indipendentemente dallo stato di carica dell'applicazione premendo un qualsiasi tasto funzione (T1-T4) con 6 clic. L'avvenuta attivazione è segnalata da un LED rosso sulla parte anteriore del dispositivo e da un LED di stato sul retro del dispositivo.

La modalità di programmazione viene interrotta immediatamente premendo un qualsiasi altro tasto funzione. La modalità di programmazione viene annullata automaticamente dopo 4 minuti di inattività.

 Lo scatto di 6 volte deve essere eseguito entro 3 secondi.


 Il LED dell'indirizzo fisico sulla parte anteriore del dispositivo è visibile solo quando l'interruttore a bilico è rimosso.

7.2.2 Impostazioni di fabbrica/ripristino master:

Per ripristinare le impostazioni di fabbrica del dispositivo mediante un master reset, è necessario eseguire la seguente combinazione di tasti:

Il dispositivo deve essere in modalità di programmazione (6 clic su un qualsiasi tasto funzione).

- Premere un pulsante qualsiasi per 10-15 secondi.
- Rilasciare brevemente il pulsante (< 1 s).
- Premere nuovamente lo stesso pulsante per 10-15 secondi.
Il successo del reset master è segnalato dal rilascio del pulsante da parte di
Il LED dell'indirizzo fisico lampeggia rapidamente per 3 volte.

 Il tasto FDSK rimane valido. La commutazione diretta dell'attuatore è nuovamente possibile tramite tutti e 4 i tasti.

7.3 Display informativo

Le informazioni sul sistema sul display vengono visualizzate automaticamente quando è attiva la modalità di programmazione. Vedi [cap. 7](#)

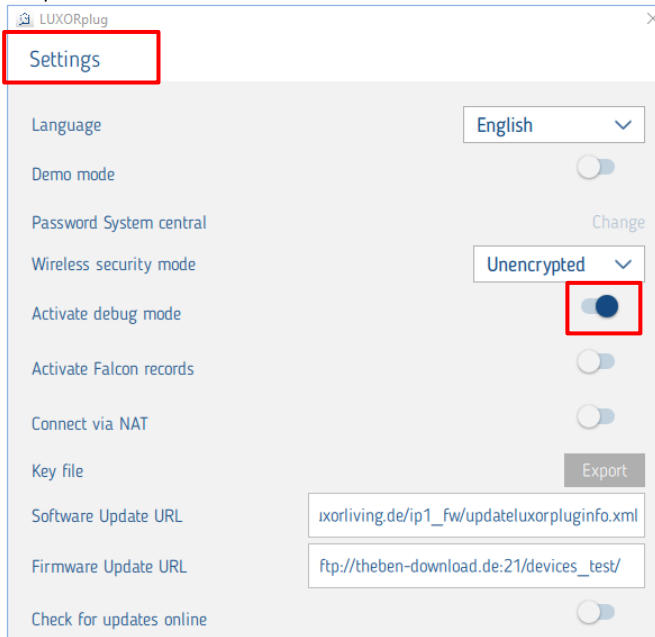
Vengono visualizzate le seguenti informazioni:

- L'ID della rete (SSID)
- L'indirizzo IP della centrale del sistema
- Il numero di serie o l'indirizzo di dominio della linea RF
- Entrambe le versioni SW: ESP e STM



7.4 Modalità di debug

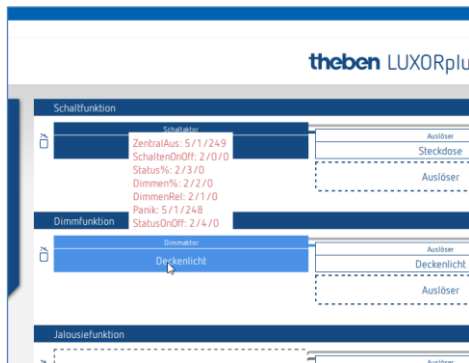
Il parametro Debugmode diventa visibile solo dopo aver attivato il sottomenu. A tal fine, clicare 5 volte sulla parola "Impostazioni".



Funzioni in modalità debug

Indirizzi di gruppo:

Mostra gli indirizzi di gruppo associati a ciascuna funzione quando il cursore del mouse vi viene posizionato sopra.



Indirizzi fisici:

Consente di visualizzare gli indirizzi fisici dei dispositivi nell'elenco dei dispositivi.

Master Reset:

Nell'elenco dei dispositivi è possibile eseguire un *Master Reset* per ogni dispositivo RF direttamente da LUXORplug, senza alcun intervento fisico sul dispositivo.

Stato:

Indica se un dispositivo RF è stato programmato correttamente. Una spunta significa che la programmazione è avvenuta con successo.

Gerät RF: 29/31	Typ	Name	Dummy	Repeat	Reset	Status
LUXORliving S1 S	RF (9.15.6) 0048:F100C7AD	Schaltaktor RF 1	<input type="checkbox"/>	<input type="checkbox"/>	<input type="checkbox"/>	<input checked="" type="checkbox"/>

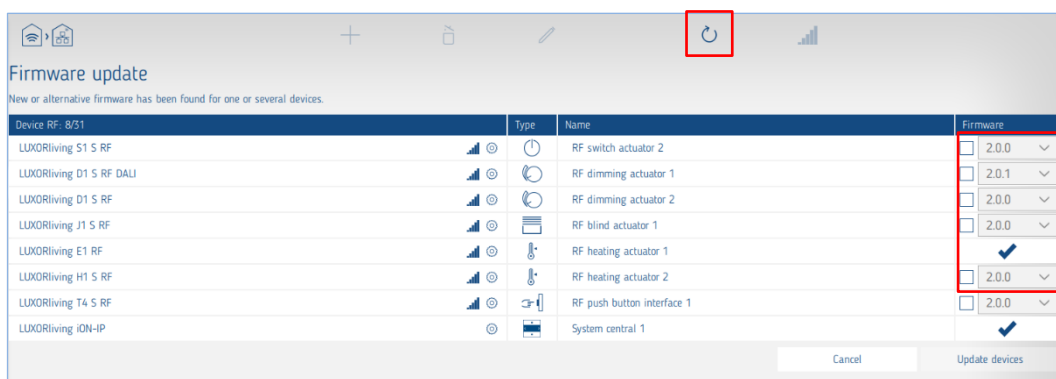
7.5 Aggiornamento del dispositivo dall'elenco dei dispositivi

Premendo il simbolo visualizzato, LUXORplug avvia un controllo del software del dispositivo; per ogni dispositivo dell'elenco dei dispositivi viene verificata la presenza di una nuova versione del software.

Se viene trovata una nuova versione del software, è possibile selezionarla e aggiornarla alla versione più recente utilizzando il pulsante "Aggiorna dispositivi".

A seconda del dispositivo, l'aggiornamento del software può richiedere fino a 30 minuti. Se il software del dispositivo è aggiornato o è stato aggiornato con successo, appare un segno di spunta blu sotto "Firmware".

Il processo può essere annullato in qualsiasi momento utilizzando il pulsante "Annulla". Il dispositivo conterrà quindi l'ultimo software installato.



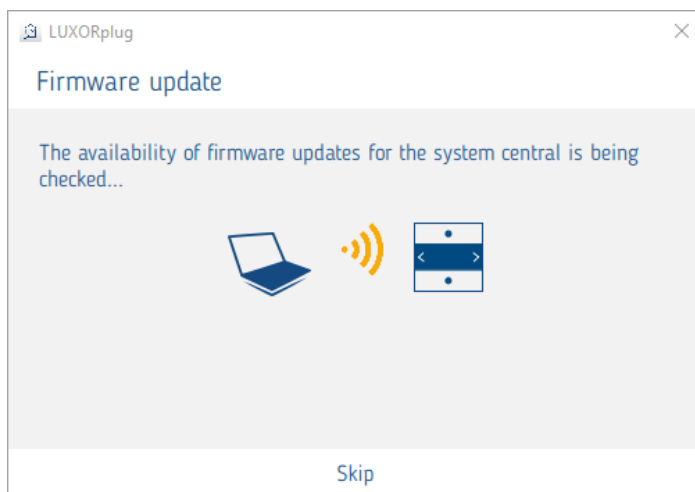
i **ATTENZIONE:** L'aggiornamento del dispositivo deve essere effettuato solo dopo aver consultato la hotline Theben.

7.6 Aggiornamento firmware della centrale del sistema LUXORliving SMARTstart

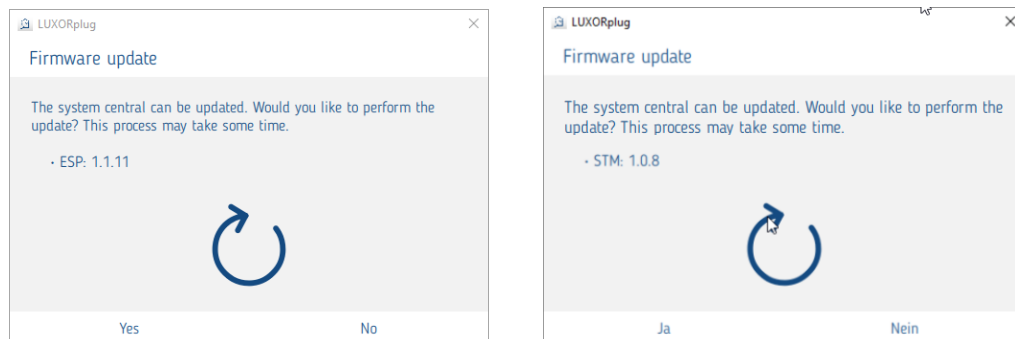
Prima di ogni programmazione del sistema, viene controllato il firmware dei controller entrambi. Ciò viene indicato da un pop-up e avviene solo una volta al giorno. Se viene offerto un aggiornamento, dovrebbe essere eseguito.

Il processo può essere saltato se necessario.

-
- i** Gli aggiornamenti della centrale del sistema contengono importanti modifiche funzionali e relative alla sicurezza. Si consiglia di installare sempre il firmware più recente disponibile.
-



Se è disponibile un nuovo aggiornamento del firmware, è possibile installarlo di seguito.



-
- i** La centrale del sistema LUXORliving SMARTstart ha due controller: un controller ESP e un controller STM. Quando si aggiorna il dispositivo dall'elenco dei dispositivi, solo il controller STM può essere aggiornato.
-

7.7 Risoluzione dei problemi

7.7.1 Nelle impostazioni WLAN non viene visualizzata alcuna rete WLAN della centrale del sistema

È possibile che la centrale del sistema LUXORliving SMARTstart sia già connessa alla rete domestica locale. In questo caso, avviare la procedura guidata di rete "Configurazione IP" in "Imposta interfaccia" e verificare il tipo di messa in servizio.

7.7.2 La programmazione è stata interrotta bruscamente e la centrale del sistema non risponde più

In rari casi la programmazione del sistema LUXOR potrebbe rimanere incompleta a causa di un'interruzione improvvisa. Ciò provoca l'arresto dell'applicazione centrale del sistema. In tal caso non è possibile ripetere la programmazione tramite il software LUXORplug senza prima effettuare un reset generale della centrale del sistema LUXORliving SMARTstart.

7.7.3 Procedura dopo un reset generale della centrale del sistema se il sistema è già stato programmato:

Dopo un ripristino generale, il dispositivo si avvia sempre nel punto di accesso, ovvero: quando si riavvia il progetto esistente, è necessario seguire la seguente procedura:

1. Innanzitutto è necessario selezionare la WLAN della centrale del sistema nelle impostazioni WLAN del PC e stabilire una connessione.
2. Aprire il progetto esistente. Andare su "Sistema" e selezionare "Imposta interfaccia", cercare e selezionare la centrale del sistema connessa. Utilizzare la procedura guidata di rete "[Configurazione IP](#)" per selezionare il tipo di accesso desiderato: "Connessione diretta" o "Integrazione nella propria rete WLAN".
3. Riprogrammare il sistema > FATTO

7.7.4 Sostituzione di una centralina di sistema difettosa

In caso di difetto, il vecchio centrale del sistema del progetto deve essere sostituito con uno nuovo.

1. Andare su "Sistema" e premere il simbolo "+", trascinare un nuovo LUXORliving SMARTstart dal catalogo (sensori) a quello vecchio nel progetto.
2. Appare un messaggio che chiede se si desidera sostituire il vecchio centrale del sistema con un altro, cliccare "Sì" qui
3. Nelle impostazioni WiFi, passare al punto di accesso della nuova centrale del sistema e riprogrammare il sistema.

7.7.5 Messaggio di errore durante la programmazione «Hardware non disponibile»

In impianti di dimensioni maggiori può accadere che, durante la prima messa in servizio, uno o più dispositivi non possano essere programmati. In questo caso compare il messaggio «**Hardware non disponibile**».

Causa:

I dispositivi con bassa qualità di ricezione potrebbero non essere riconosciuti o caricati completamente al primo ciclo di programmazione.

Nella maggior parte dei casi ciò non è motivo di preoccupazione.

Durante la programmazione, **LUXORplug** invia una richiesta a ciascun dispositivo da programmare.

Se non viene ricevuta alcuna risposta entro un determinato intervallo di tempo, viene visualizzato il messaggio «**Il dispositivo non risponde**» oppure «**Hardware non disponibile**».

Soluzione:

1. **Ripetere la programmazione:**

Eseguire nuovamente la programmazione dell'impianto.

LUXORplug tenterà di comunicare solo con i dispositivi che non sono stati programmati correttamente al primo tentativo. I dispositivi già programmati verranno ignorati.

2. **Eseguire un Master Reset:**

Se la programmazione continua a non andare a buon fine, eseguire un Master Reset sui dispositivi interessati e avviare nuovamente la programmazione.

i **Nota:** Durante la prima messa in servizio, assicurarsi che vi sia una buona connessione radio tra i dispositivi e l'unità centrale del sistema. Una posizione sfavorevole, distanze elevate o ostacoli metallici possono compromettere la comunicazione e causare messaggi di errore.

7.8 FAQ

“Visualizza la temperatura della centrale del sistema sul display senza la funzione clima ambiente”

1. Trascinare un attuatore di riscaldamento H1 RF nell'elenco dei dispositivi e impostarlo su fittizio (la modalità debug deve essere attivata).
2. Trascinare una funzione di climatizzazione ambiente in una stanza, collegarla al canale di riscaldamento, al sensore di temperatura (centrale del sistema (°C) e a un trigger della centrale del sistema.

8 Contatto

Theben AG

Hohenbergstr. 32
72401 Haigerloch
GERMANIA

Telefono +49 7474 692-0

Fax +49 7474 692-150

Linea diretta

Telefono +49 7474 692-369

hotline@theben.de

www.theben